

LIVEDMA



Co-funded by the  
Creative Europe Programme  
of the European Union

# La Encuesta (The Survey)

DATOS Y CIFRAS DE LAS SALAS DE CONCIERTOS EN EUROPA

Publicada en mayo del 2023, basada en datos de 2019 y 2020

© Sebastian Ervi

# Índice

<b>P.3</b> INTRODUCCIÓN	<b>P.4</b> LA RED DE LIVE DMA	<b>P.5</b> NÚMEROS CLAVE DE 2019	<b>P.6</b> ESTATUS LEGAL Y AFORO	<b>P.7</b> FUNCIONES: MÁS QUE MÚSICA EN DIRECTO	<b>P.8</b> EVENTOS MUSICALES Y ACTUACIONES	<b>P.9</b> ASISTENCIA DEL PÚBLICO	<b>P.10</b> DIVERSIDAD, INCLUSIÓN Y ACCESIBILIDAD
<b>P.11</b> PERSONAL (POR EL TIPO DE ESTATUS LEGAL)	<b>P.12</b> PERSONAL VOLUNTARIO	<b>P.13</b> GÉNEROS ASIGNADOS EN LOS EQUIPOS DE TRABAJO	<b>P.14</b> INGRESOS Y GASTOS	<b>P.16</b> IMPACTO DEL COVID-19 EN 2020	<b>P.17</b> IMPACTO EN LA PROGRAMACIÓN Y ASISTENTES	<b>P.18</b> ENTREVISTA: FOLKEN (NO)	<b>P.19</b> EVENTOS EN LÍNEA Y VISTAS
<b>P.20</b> IMPACTO DEL COVID-19 EN EL PERSONAL	<b>P.21</b> IMPACTO DEL COVID-19 EN LOS INGRESOS Y GASTOS	<b>P.22</b> ENTREVISTA: LEGEND CLUB MILANO (IT)	<b>P.23</b> ENTREVISTA: LA VAPEUR (FR)	<b>P.24</b> FONDOS DE AYUDA POR EL COVID-19	<b>P.27</b> ENTREVISTA: EKKO (NL)	<b>P.28</b> ENTREVISTA: SALA MARDI GRAS (ES)	<b>P.29</b> BALANCE DE 2021, 2022 Y 2023
<b>P.31</b> CIFRAS DE LAS SALAS DE ACCES	<b>P.33</b> CIFRAS DE LAS SALAS DE ASACC	<b>P.35</b> CIFRAS DE LAS SALAS DE CLUBCIRCUIT	<b>P.37</b> CIFRAS DE LAS SALAS DE COURT-CIRCUIT	<b>P.39</b> CIFRAS DE LAS SALAS DE DANSK LIVE	<b>P.40</b> CIFRAS DE LAS SALAS DE FEDELIMA	<b>P.42</b> CIFRAS DE LAS SALAS DE KEEPON LIVE	<b>P.44</b> CIFRAS DE LAS SALAS DE MUSIC ESTONIA LIVE
<b>P.45</b> CIFRAS DE LAS SALAS DE LIVEFIN	<b>P.47</b> CIFRAS DE LAS SALAS DE NORWEGIAN LIVE	<b>P.49</b> CIFRAS DE LAS SALAS DE PETZI	<b>P.51</b> CIFRAS DE LAS SALAS DE VNPF	<b>P.53</b> SOBRE LIVE DMA	<b>P.54</b> POBLACIÓN Y METODOLOGÍA DE LA ENCUESTA	<b>P.55</b> DEFINICIONES	<b>P.58</b> CONTACTOS Y CRÉDITOS



# INTRODUCCIÓN

Live DMA es una red europea no gubernamental que representa a **20 asociaciones de música en vivo** en **16 países diferentes**. En este informe se recogen cifras clave de las **2280 salas de música en vivo** que forman parte de los miembros de Live DMA en toda Europa. También se muestran datos relevantes sobre el valor artístico, social, educativo y económico de estas salas en toda Europa, revelando así sus diversidades.

**El año 2019 fue un año excitante para las salas de música en vivo**, al igual que lo fue el comienzo de 2020. Los locales de música en vivo programaron a más artistas y atrajeron más espectadores que nunca. Esto generó muchos empleos y tuvo un gran impacto artístico y económico.

**Desde marzo de 2020, las restricciones por el COVID-19 impuestas por los diferentes gobiernos tuvieron un impacto desastroso en el sector de la música en directo**, especialmente para las salas de música en vivo, que son elementos clave en el ecosistema de las carreras artísticas. Los efectos fueron devastadores: los artistas ya no podían actuar, el público apenas podía disfrutar de la música en vivo ni de la cultura nocturna y una parte significativa del personal de los establecimientos ya no tenía empleo en el sector. Los artistas, los trabajadores contratados, los proveedores y los propios locales perdieron una gran cantidad de ingresos. Los gobiernos de toda Europa apoyaron a las salas de sus regiones con fondos, especialmente para los salarios de los empleados y los gastos de los inmuebles. Esto resultó necesario para que las salas de conciertos sobrevivieran financieramente a la pandemia, pero no evitó un gran daño para los artistas, trabajadores y proveedores del sector.

En tal contexto, esta encuesta puede que no brinde noticias de última hora, pero **muestra cifras clave sobre el impacto de la pandemia** que siguen siendo relevantes en la actualidad. **A principios de 2023, aún vemos los efectos negativos de la pandemia en la escena de la música en vivo**. Hay una escasez de trabajadores y una carga de trabajo considerable debido a que durante la pandemia tanto los profesionales como los voluntarios abandonaron el sector. El desafío radica en lograr que los establecimientos recuperen a sus trabajadores y público al mismo tiempo que atraen a

nuevos empleados y espectadores. Muchos locales están en una situación económica debilitada después de dos años de pérdidas y se han quedado sin reservas financieras. Además, desde mediados de 2022, las salas se enfrentan a una alta inflación y a un aumento en los gastos de personal, programas artísticos, inmobiliarios y, en particular, energéticos. La pandemia ha finalizado, pero a comienzos de 2023 muchos de los establecimientos de música en vivo en Europa aún enfrentan una situación financiera debilitada. En momentos de crisis financieras, las salas suelen verse obligadas a reducir sus inversiones en los planes de desarrollo de talento y en el personal. **Por todas estas razones, el apoyo al sector de la música en vivo por parte de los gobiernos seguirá siendo muy necesario**<sup>1</sup>.

1. Para obtener más información sobre los desafíos actuales de las salas de música en vivo, accede al informe publicado por Live DMA, [Post-Covid-19-challenges-of-the-live-music-sector-in-Europe](#), (enero de 2023)



Esinam - Belvédère, Namur (BE) - 2020 © Nicolas Jaumain

# LA RED DE LIVE DMA

**20 MIEMBROS**  
**16 PAÍSES**  
**2280 SALAS DE CONCIERTOS**



Live DMA - BIME PRO, Bilbao (CAT) - 2022 © Bufalo Produksioak





# NÚMEROS CLAVE DE 2019

Basado en las cifras de 2019 de 522 salas de conciertos que forman parte de 12 miembros de Live DMA en 10 países diferentes y extrapoladas a las cifras de 2280 salas de conciertos que forman parte de Live DMA.

## 2280 SALAS EN TOTAL

Las salas de conciertos de Live DMA son plataformas esenciales para que los artistas emergentes adquieran experiencia y se encuentren con nuevas audiencias.

**281 000 EVENTOS MUSICALES**  
**463 000 ACTUACIONES**  
**70 MILLONES DE ESPECTADORES**

Las salas ofrecen trabajo remunerado a empleados por cuenta ajena y a personal contratado como, por ejemplo, a autónomos. También hay muchos voluntarios comprometidos, sobre todo, en las salas sin ánimo de lucro.

**125 000 RECURSOS HUMANOS**  
de los cuales **64 500** son trabajadores remunerados,  
**48 000** son voluntarios  
y el **43 %** son mujeres

La mayoría de los ingresos de las salas se generan gracias a la compra de las entradas y de alimentos y bebidas por parte del público. Para las salas públicas y sin ánimo de lucro, las subvenciones también representan una parte importante de sus ingresos.

**1,7 MIL MILLONES DE EUROS DE INGRESOS TOTALES**  
de los cuales  
**563 millones de euros** provienen de la venta de entradas,  
**otros 551 millones** provienen de la venta de alimentos y bebidas  
y **351 millones de euros** provienen de las subvenciones

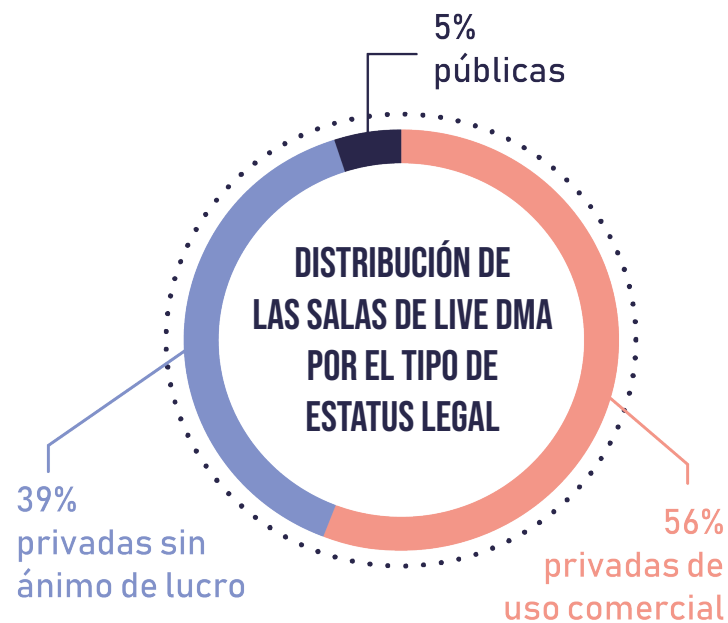
Los gastos de estos locales provienen principalmente de la programación, como los honorarios de los artistas, y de los salarios de los trabajadores.

**1,6 MIL MILLONES DE EUROS DE GASTOS TOTALES**  
de los cuales **496 millones de euros** son gastos de programación  
y **513 millones de euros** son gastos de personal

No existe, en realidad, un local de música en directo promedio, ya que la diversidad de las salas de conciertos es enorme en lo que respecta a sus aforos, funciones, equipos de trabajo y modelos de negocio. En los próximos capítulos, describiremos las características fundamentales de los locales de música en directo teniendo en cuenta sus tipos de estatus legal y aforos.

## ESTATUS LEGAL: TIPOS DE SALAS

En este estudio distinguimos tres categorías de establecimientos según su formato administrativo o estatus legal. Esto se debe principalmente a que cada uno de estos tipos presenta características únicas en términos de funciones, fuerza laboral e ingresos. De las 2280 salas de Live DMA en este estudio:

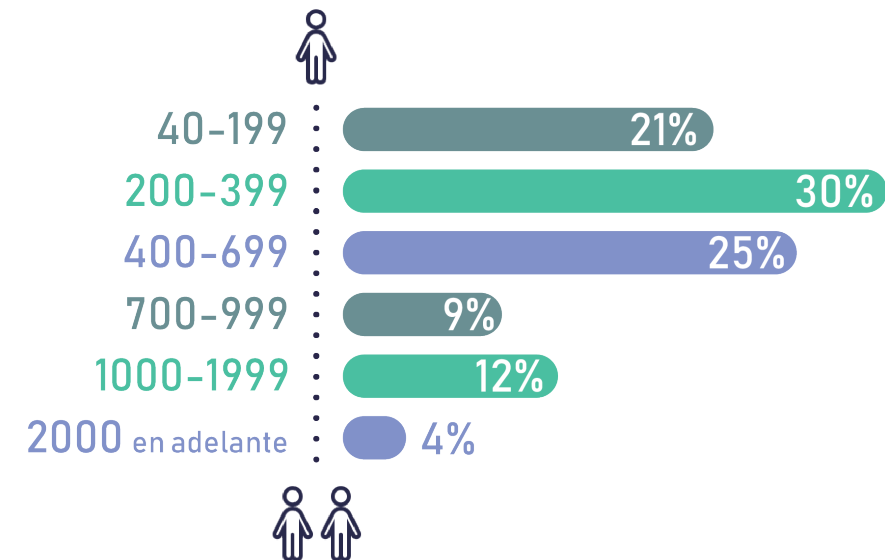


El **5 %** son **organizaciones públicas**, como organismos públicos y autoridades locales.  
 El **39 %** son **organizaciones privadas sin ánimo de lucro**, como asociaciones y fundaciones.  
 El **56 %** son **locales comerciales privados**, como sociedades limitadas y sociedades personalistas.

Es importante destacar que la mayoría de las organizaciones comerciales privadas son salas de tamaño muy pequeño que operan sin ánimo de lucro.

## AFORO

### DISTRIBUCIÓN DE LAS SALAS DE LIVE DMA POR AFORO



La mayoría de las salas (el **51 %**) son pequeñas con un aforo de menos de 400 personas. Un tercio (el **34 %**) son locales medianos con un aforo de 400 a 999 personas. Solo el **15 %** de las salas son de mayor tamaño. Los establecimientos más grandes suelen estar formados por múltiples salas de conciertos más pequeñas.

Los locales de música en directo públicos cuentan con salas de conciertos más grandes para la música en vivo (media de 600 personas) en comparación con las salas privadas sin ánimo de lucro (media de 350) y los de uso comercial (media de 340 personas).



## FUNCIONES: MÁS QUE MÚSICA EN DIRECTO

Las salas de conciertos hacen mucho más que programar música en vivo. En 2019, **el 85 % de las organizaciones también coordinaron otras funciones** que dividimos en tres categorías principales:

- Actividades sociales y educativas, herramientas y espacios para los artistas y apoyo a sus proyectos.
- Bar o restaurante fuera de los horarios de música en directo.
- Actividades multidisciplinares, tales como exposiciones de foto, proyecciones de cine, arte audiovisual, teatro y otras actividades no relacionadas con la música.

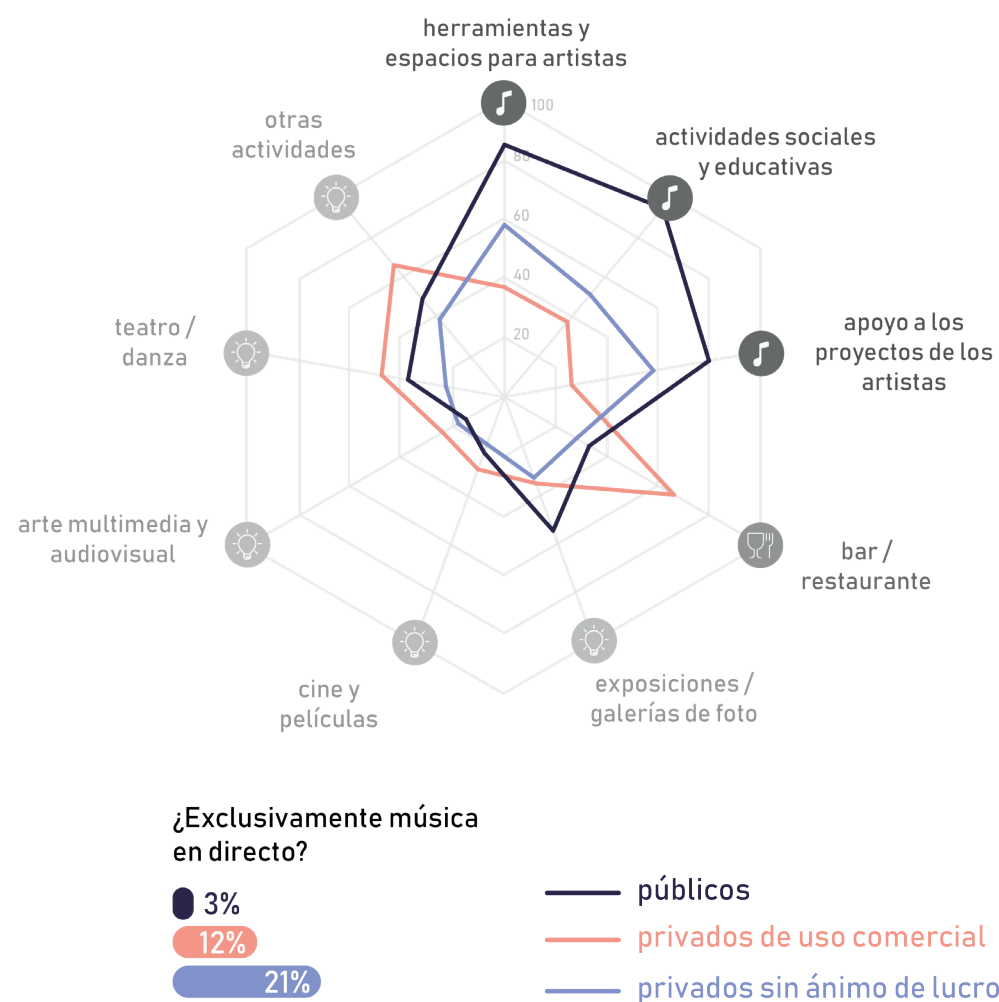
Al observar las funciones de las salas con diferentes estatus legales, vemos que los locales públicos casi nunca organizan exclusivamente música en vivo. La mayoría de ellos tienen funciones sociales y educativas, con herramientas y espacios que se combinan con el apoyo a los proyectos de los artistas. Para las salas privadas de uso comercial, es común un modelo de negocio que combina una sala de música en

vivo con un bar o restaurante.

Para este tipo de salas, la venta de alimentos y bebidas es una fuente de ingresos esencial que cubre sus gastos principales. Las salas sin ánimo de lucro reciben subvenciones para el empleo, gastos de inmuebles, programas y proyectos específicos, por lo tanto, tienen un presupuesto mayor para actividades sociales, educativas y de apoyo artístico.

Vemos que en todos los tipos de locales de la red hay centros multidisciplinares donde se conectan artistas y públicos de diferentes manifestaciones artísticas y subculturas. Desde marzo de 2020, debido a las restricciones por la pandemia, muchos establecimientos también tuvieron que cerrar los locales de ensayo, pausar los proyectos artísticos, cerrar sus bares o restaurantes y cancelar las actividades multidisciplinares. Por lo tanto, los efectos de la pandemia en las salas de conciertos no solo afectaron a las actuaciones, sino que también bloquearon las oportunidades de desarrollo de talentos, otras formas de arte y otras oportunidades de ingresos.

## PARTICIPACIÓN DE LAS SALAS DE LIVE DMA EN CIERTAS ACTIVIDADES



## EVENTOS MUSICALES Y ACTUACIONES

Las salas de música en directo organizan una amplia gama de eventos musicales, como conciertos y noches de club, donde se programan numerosos y diferentes artistas.

Comprometidos con en el desarrollo de nuevos talentos, los locales programan actuaciones complementarias, ya sea mediante carteles con un gran número de artistas o bandas teloneras, en los festivales de interior o noches de club que organizan. El 47 % del total de las salas de música en directo organizaron festivales en 2019, especialmente las salas privadas sin ánimo de lucro (60 %). Actuar como teloneros de los cabezas de cartel sirve para que los artistas locales y emergentes ganen experiencia y se den a conocer ante nuevas audiencias.

La cantidad promedio de actuaciones por evento musical en 2019 difería según el tipo de estatus legal del local, esto demuestra que la financiación pública permite a los establecimientos programar más actuaciones de artistas o bandas.

**LAS SALAS PÚBLICAS** programaron un promedio de **2,2 ACTUACIONES** por evento musical.

**LAS SALAS PRIVADAS SIN ÁNIMO DE LUCRO** programaron un promedio de **2,0 ACTUACIONES** por evento musical.

**LAS SALAS COMERCIALES PRIVADAS** programaron un promedio de **1,7 ACTUACIONES** por evento musical.

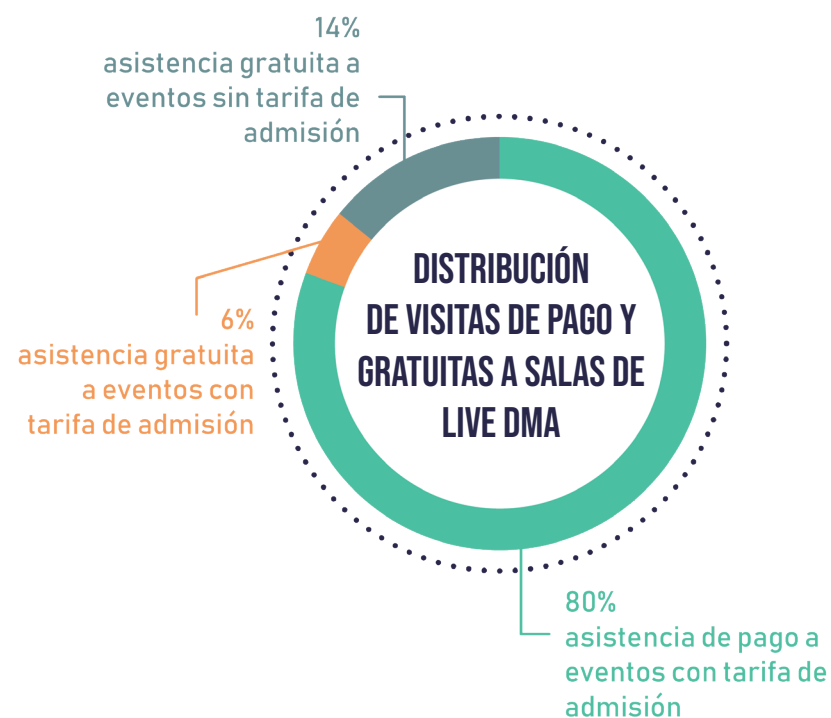


Ariana Abecasis - La Nau, Barcelona (CAT) - 2020 © Clara Orozco



## ASISTENCIA DEL PÚBLICO

Las salas de conciertos reciben un gran porcentaje de asistencia por parte del público cuando organizan conciertos, noches de club u otro tipo de actividades.



En 2019, el **80 %** de la audiencia **pagó una tarifa de admisión** para acceder a los eventos musicales, mientras que un **20 %** de los asistentes **accedieron de manera gratuita**.

El **15 %** del público de las **salas comerciales privadas** accedieron de manera gratuita, mientras que para las **salas públicas** fue el **21 %** y para las **privadas sin ánimo de lucro** un **24 %**.



Honningbarna- Folken, Stavanger (Norway) - 2022 © Frank Surdal



## DIVERSIDAD, INCLUSIÓN Y ACCESIBILIDAD

No hay que subestimar el papel que juegan las salas de música en directo en la emancipación individual y colectiva. Para los asistentes, los locales de música son espacios de reunión social. Pueden ser refugios de descubrimiento y expresión libre y artística en los cuales se pueden llegar a deconstruir convenciones e identidades. Las salas de música en vivo intentan ser un lugar seguro para grupos minoritarios, personas marginadas y de diferentes subculturas. La diversidad, la inclusión y la accesibilidad son temas importantes para estos establecimientos, e intentan implementarlas en todos los aspectos organizativos, como los trabajadores, programación, marketing, comunicación y asociaciones.

Live DMA promueve el trabajo de los locales de música en vivo relacionado con la diversidad, inclusión y accesibilidad, así como proporciona herramientas y recursos. En los últimos años, el [Diversity Roadmap](#), desarrollado por PETZI, miembro asociado de Live DMA en Suiza, se tradujo al inglés y se promocionó en toda Europa. El [Try-Angle](#) es una metodología paso a paso que desafía a las figuras principales de la música en directo a construir nuevas audiencias e ir más allá en lo que habitualmente conocemos como «concierto». Live DMA organiza el **Inclusion Lab** (laboratorio de inclusión), basado en una serie de seminarios web y talleres en línea para desarrollar políticas de diversidad e inclusión.



Dungeons and Dragqueens - EKKO, Utrecht (The Netherlands) - 2019 © Tessa de Geus



## EQUIPO DE TRABAJO

Las salas de música en directo generan una amplia gama de empleos y roles específicos, tales como gestión, administración, programación, marketing, comunicación, relaciones públicas, educación, producción, técnicos, catering y hostelería. Las personas que trabajan en las salas de conciertos tienen la oportunidad de desarrollar trayectorias profesionales multifacéticas, ya que muchas de ellas suelen combinar diferentes tareas. La experiencia y las habilidades que adquieren los voluntarios también pueden serles útiles en sus futuros profesionales y vida social.

Las salas de conciertos emplean diferentes formas de contratación que incluyen desde empleados fijos o temporales, hasta trabajadores autónomos, pasando por voluntarios o becarios.

### DISTRIBUCIÓN DEL EQUIPO DE TRABAJO Y HORAS DE TRABAJO (ETC) DE LAS SALAS DEL LIVE DMA

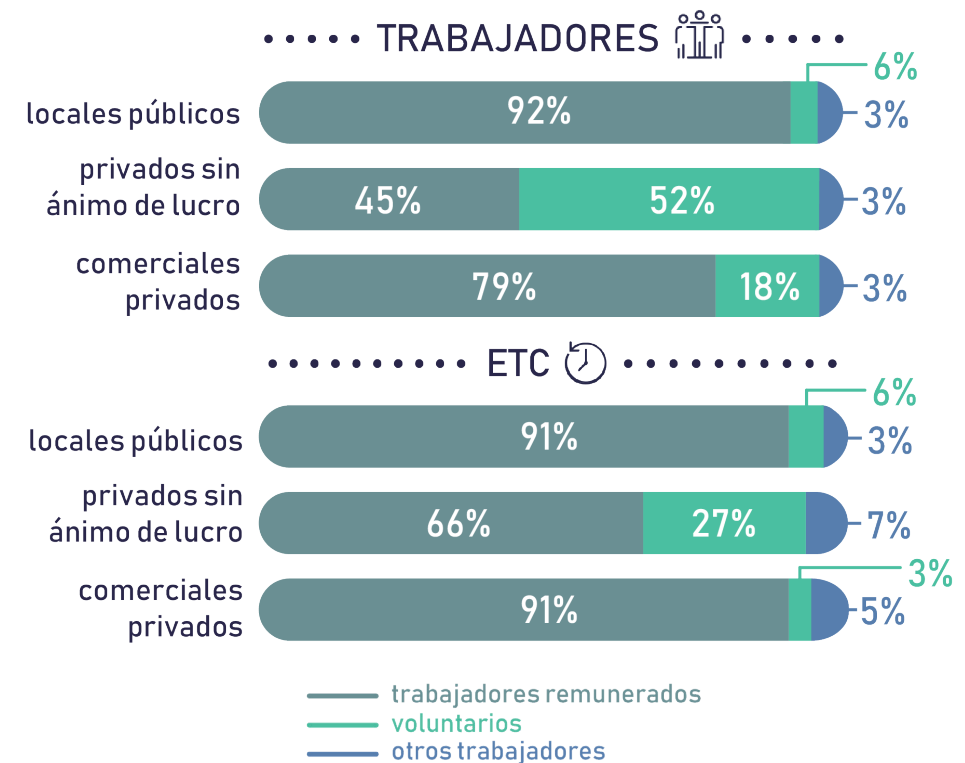


En 2019, el **55 %** de los trabajadores fueron **profesionales remunerados**, responsables del **77 %** del total de las **horas trabajadas**. Los **voluntarios**, el **41 %** del total de los trabajadores, trabajaron muchas menos horas de media (3,3 horas por semana) que los trabajadores remunerados (11,9 horas por semana), en conclusión, realizaron el **16 % del total del trabajo**. Además, el **3 %** del equipo de trabajo se compuso de otros trabajadores, tales como becarios y gente en prácticas, quienes se ocuparon del **7 % del total de las horas trabajadas**.

## TRABAJADORES SEGÚN EL ESTATUS LEGAL

La proporción de trabajadores remunerados, gente voluntaria y otro personal varía según el tipo de estatus legal de las salas de música. Especialmente, las salas privadas sin ánimo de lucro trabajan con muchos voluntarios en ciertas funciones, mientras que las organizaciones públicas y las comerciales privadas emplean, principalmente, trabajadores remunerados.

### DISTRIBUCIÓN DEL EQUIPO DE TRABAJO Y HORAS DE TRABAJO (ETC) DE LAS SALAS DE LIVE DMA POR TIPO DE ESTATUS LEGAL



## PERSONAL VOLUNTARIO

Los porcentajes más elevados de colaboración de voluntarios en ciertos países europeos puede deberse a las diferencias legislativas y culturales relativas al voluntariado que existen entre los países. Dentro de la red de Live DMA, en especial en Bélgica, Dinamarca, los Países Bajos, Noruega y Suiza, observamos una mayor proporción de locales privados sin ánimo de lucro, así como más trabajo de voluntarios. En las cifras de la [página 11](#), no incluimos los más de 7000 voluntarios que participaron en los locales de música en vivo de FEDELIMA, miembro de Live DMA en Francia, ya que las leyes francesas no los reconoce como trabajadores, pero nos parece importante mencionarlos aquí.

La proporción de trabajo voluntario en las salas privadas sin ánimo de lucro también varía según el aforo. En locales privados **sin ánimo de lucro más pequeños**, (con un aforo menor a 700 personas) se cumple, en total, un **36 % de horas trabajadas por voluntarios**. **Las salas privadas sin ánimo de lucro más grandes**, (con capacidad superior a 700 personas), tienen menos voluntarios o no cuentan con ellos. Aquí, los voluntarios realizan el **17 % del total de horas**.

El trabajo que realizan los voluntarios se percibe, frecuentemente, como tiempo y esfuerzo a cambio de nada. Pero, en la mayoría

de los países, los voluntarios pueden obtener una pequeña compensación financiera, además, se les gratifica con descuentos en entradas, comida, bebida y en otros tipos de actividades. Es frecuente que realicen tareas esenciales durante los conciertos, como llevar el bar, el guardarropa o ayudar con las luces y el sonido. El impacto concreto del trabajo de los voluntarios es difícil de medir debido, especialmente, a la amplia gama de perfiles y a la variedad de tareas que realizan. A pesar de esto, podemos contar, de forma concreta, algunos de los beneficios del trabajo de los voluntarios, tales como la experiencia social y emancipación, una red de profesionales, el desarrollo profesional y la participación en la sociedad. Muchas iniciativas musicales se sustentan en el libre compromiso de los organizadores y muchos profesionales empezaron sus carreras como voluntarios. En ese sentido, las organizaciones de voluntarios encuentran un lastre a la hora de cumplir con las normativas administrativas.

En 2019, el **53 % de las salas del Live DMA tuvieron un índice de FCT/ETC menor que 5**. Las normas que exigen medidas demasiado estrictas pueden afectar en la competitividad de estas organizaciones. Observamos, por lo tanto, que los programas de apoyo al empleo pueden ser muy útiles en las salas de música en directo.



Musicbox, Lisbon (PT) - 2018 © Ana Viotti

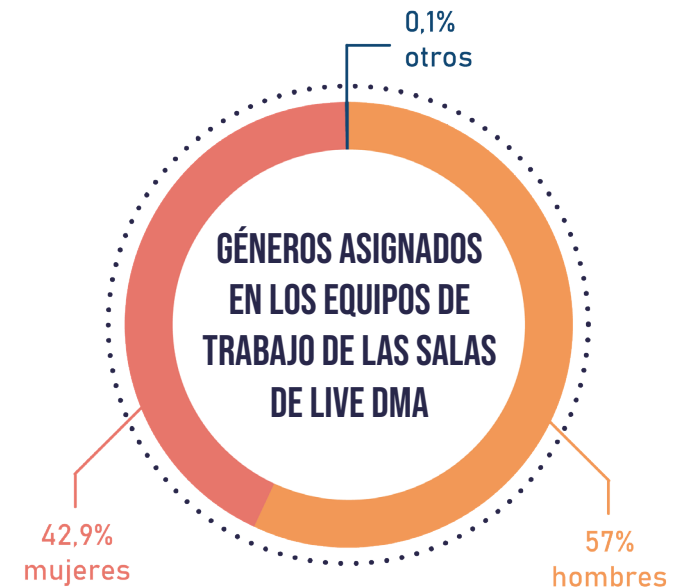
## GÉNEROS ASIGNADOS EN LOS EQUIPOS DE TRABAJO

La encuesta incluye una pregunta sobre el género de las personas trabajadoras de las salas de conciertos. Debemos señalar que nos referimos al género atribuido al personal por parte de los encuestados (en la mayoría de los casos, el personal gerente de las salas) y no necesariamente el género con el que estas personas se identifican. Las cifras se basan en información recopilada mediante diferentes métodos, como la información de los pasaportes del personal (que puede designar solo el sexo asignado al nacer), encuestas o cálculos estimados. Además, somos conscientes de que las personas con identidades de género diferentes al masculino o femenino no siempre se muestran así en público o en sus lugares de trabajo, lo que limita su representación.

A pesar de estos desafíos metodológicos en cuanto a los datos recopilados sobre el género asignado del personal, hemos decidido mostrar las cifras para dar una idea general del balance del género de

los equipos de trabajo de las salas de conciertos en 2019. Los resultados se basan en información accesible (representa el 22 % de los establecimientos de Live DMA) de salas de conciertos de Bélgica, Estonia, Finlandia, Francia, Italia, los Países Bajos, Suiza y España.

Estas cifras no muestran el hecho de que muchas ocupaciones tienen una fuerte segregación de género, en las que los hombres ocupan con más frecuencia trabajos con remuneraciones más altas, como los cargos directivos y de programación. Los miembros de Live DMA desarrollan varios programas e iniciativas para empoderar a las minorías de género en el sector de la música en vivo. Live DMA firmó el Keychange Pledge en 2021. Keychange es una red y movimiento global que trabaja en la reestructuración de la industria de la música para lograr y garantizar la igualdad de género. Con su compromiso, Keychange ofrece una herramienta efectiva y un apoyo personalizado para aumentar esta representación en la comunidad musical mundial.

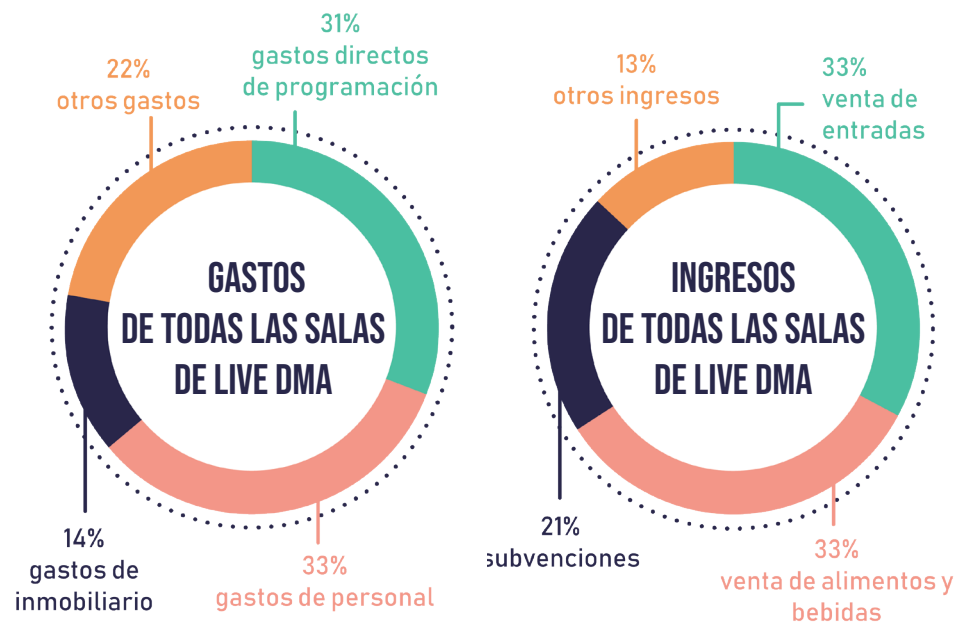


Patronaat, Haarlem (NL) - 2021 © Félice Hofhuizen



## INGRESOS Y GASTOS

### DISTRIBUCIÓN DE LOS INGRESOS Y GASTOS DE TODAS LAS SALAS DE LIVE DMA

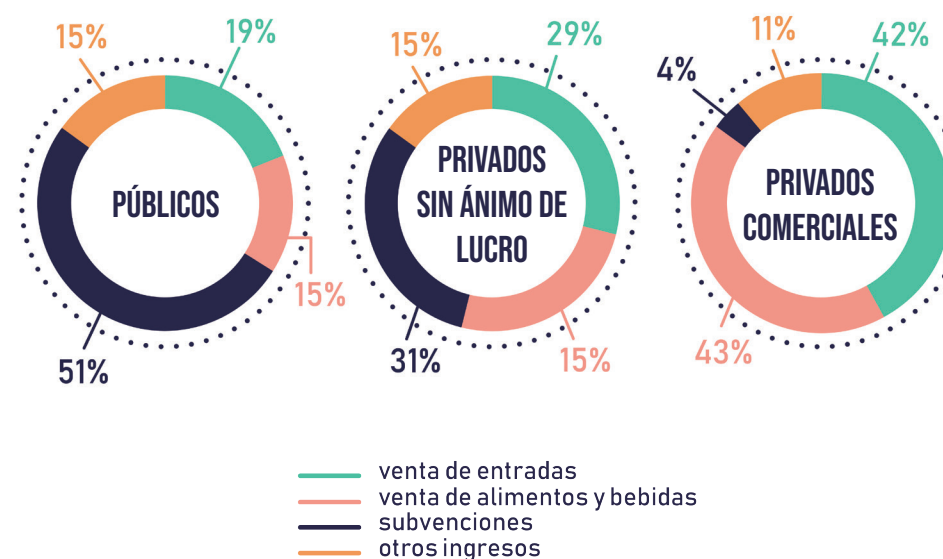


En 2019, el **31 %** del total de los **gastos** de todas las salas de conciertos de Live DMA en Europa **se destinó a gastos de programación**, el **33 % a gastos de personal** y el **14 % a gastos de inmobiliario**. Los gastos de las salas son bastante similares entre los diferentes tipos de locales (grandes o pequeños, con ánimo de lucro o comerciales) y muestran unos gastos en programación, personal e inmobiliario muy semejantes.

En 2019, los ingresos de las salas de conciertos de Live DMA en Europa consistieron en un **33 % de la venta de entradas**, un **33 % de la venta de alimentos y bebidas** y un **21 % de las subvenciones**. Los modelos de ingresos son muy diferentes según el tipo de sala o club (según su estatus legal y aforo), por eso es importante un análisis más detallado.

## INGRESOS POR EL TIPO DE ESTATUS LEGAL

### DISTRIBUCIÓN DE LOS INGRESOS Y GASTOS DE TODAS LAS SALAS DE LIVE DMA POR SU TIPO DE ESTATUS LEGAL



Al menos el **85 %** de los ingresos, en promedio, de las salas **comerciales privadas** derivaron de la audiencia en 2019 (el 42 % de la venta de entradas + el 43 % de la venta de alimentos y bebidas) y el **4 % de las subvenciones**.

Para las **salas privadas sin ánimo de lucro**, un promedio de al menos el **44 %** de sus ingresos provinieron de la audiencia en 2019 (el 29 % de la venta de entradas + el 15 % de la venta de alimentos y bebidas) y el **31 % de las subvenciones**.

En cuanto a los **públicos**, un promedio de al menos el **34 %** de sus ingresos derivaron de la audiencia en 2019 (el 19 % de la venta de entradas + el 15 % de la venta de alimentos y bebidas) y el **51 % de las subvenciones**.

Las salas sin ánimo de lucro (públicas y privadas) reciben más subvenciones que las salas comerciales privadas.

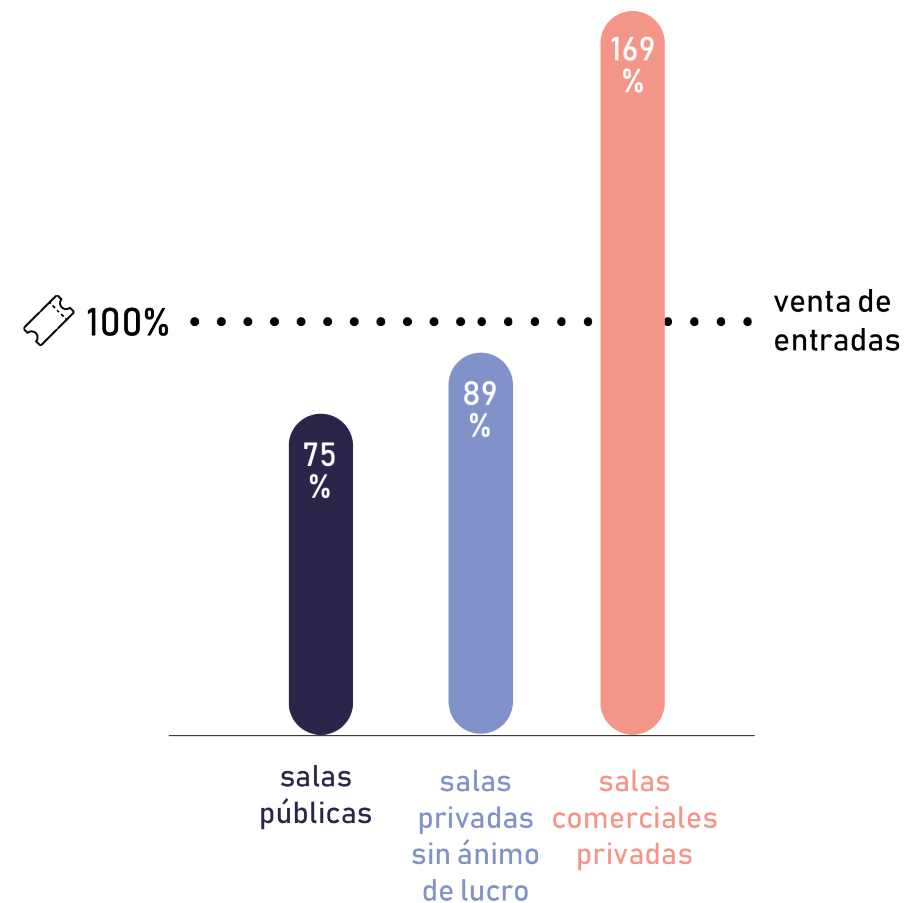
En cuanto a **las salas públicas**, una media del **51 % de sus ingresos proviene de las subvenciones**. Por otro lado, este porcentaje para **las salas privadas sin ánimo de lucro** es de un **31 %**. Es importante destacar la diferencia que existe dentro de la última categoría: **las salas privadas sin ánimo de lucro más pequeñas cuentan con ingresos del 40 % en subvenciones y las más grandes, con el 25 %**. Algunas de las salas grandes sin ánimo de lucro no tienen subvenciones o reciben menos del 5 %. Los locales grandes generan más ingresos por venta de entradas y de alimentos y bebidas debido a su mayor aforo, pero también organizan menos eventos gratuitos que los locales más pequeños.

Las organizaciones sin ánimo de lucro obtienen ayudas financieras de los gobiernos, ya sean locales o nacionales, a modo de reconocimiento por sus labores de interés general y por respaldar su labor en la programación de diferentes géneros musicales y artistas emergentes. Estas subvenciones pueden ser es-

tructurales o dirigidas a un proyecto concreto, para cubrir los gastos inmobiliarios, de personal, de programación y de otras actividades, como el trabajo comunitario y las actividades educativas.

Con relación a las **salas comerciales privadas**, que son el **56 % del total de los locales de Live DMA**, nos gustaría señalar que en su mayoría **operan de manera no lucrativa**, lo que significa que no tienen como objetivo obtener beneficios económicos, sino que reinvierten todas las ganancias en el funcionamiento de la sala, por ejemplo, en su gestión y programación.

## ¿QUÉ PARTE DE LOS GASTOS DE PROGRAMACIÓN SE CUBRE CON LA VENTA DE ENTRADAS?





## IMPACTO DEL COVID-19 EN 2020

Las restricciones gubernamentales por la pandemia desde marzo de 2020 tuvieron un impacto enorme en las oportunidades e ingresos de los artistas, trabajadores contratados y proveedores de las salas de conciertos en toda Europa. En cada país se tomaron diferentes medidas, pero los establecimientos de todos los países se enfrentaron a estrictas limitaciones que les obligaron a organizar muchos menos eventos musicales y a recibir a menos público.

Las restricciones oficiales debido a la pandemia en toda Europa incluyeron bloqueos completos, horarios de apertura limitados (toque de queda), aforo limitado, asientos obligatorios para el público, venta limitada o nula de alimentos y bebidas, códigos QR de entrada (certificados de vacunación), distanciamiento físico, uso obligatorio de la mascarilla y otras imposiciones. Para muchas salas, el problema no fue una sola restricción, sino la acumulación de muchas medidas al mismo tiempo.

Cuando se permitió la reapertura de las salas, el aforo era tan limitado que les resultó básicamente imposible organizar eventos musicales sin sufrir pérdidas financieras. Además, existían restricciones no oficiales que afectaban a las salas de música en directo, como los consejos gubernamentales de no viajar al extranjero, lo que limitó a los artistas a la hora de hacer giras internacionales y actuar en el extranjero. También se instaba al público a quedarse en casa.

## EFFECTOS DE LA PANDEMIA POR EL TIPO DE ESTATUS LEGAL

Los efectos de las restricciones de la pandemia variaron según el tipo de sala. Las cifras que presentamos en las siguientes páginas muestran que las salas comerciales privadas perdieron una parte más grande de la programación, audiencia, horas de trabajo e ingresos que las salas sin ánimo de lucro. Las salas comerciales privadas dependen, en gran medida, de los ingresos que genera el público que, en 2020, desapareció casi por completo, mientras que la mayoría de las salas sin ánimo de lucro y públicas contaron con subvenciones regulares para cubrir parte de sus gastos fijos. A pesar de que necesitaban más apoyo, los locales comerciales privados recibieron menos ayudas económicas gubernamentales que los locales sin ánimo de lucro.

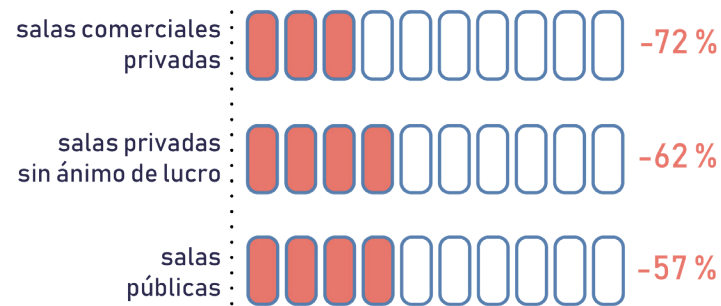


## IMPACTO DEL COVID-19 EN LA PROGRAMACIÓN

Las restricciones por la pandemia hicieron casi imposible que se pudieran organizar eventos musicales y actuaciones en 2020. En cuanto a la posibilidad de celebrar conciertos, las salas privadas encontraron más problemas para financiarse que las salas sin ánimo de lucro, estas últimas dependían de las subvenciones y recibían más fondos de ayuda por el COVID-19.

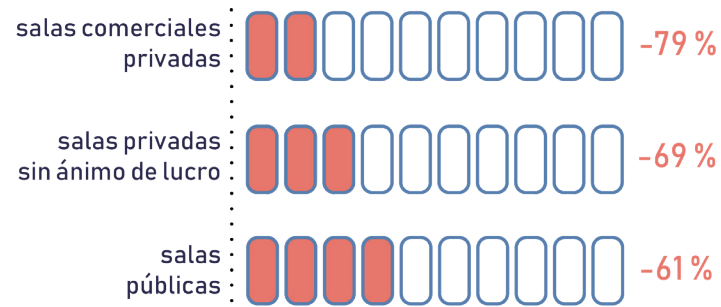
### DISMINUCIÓN DE EVENTOS MUSICALES

2019 EN COMPARACIÓN CON 2020



### DISMINUCIÓN DE ACTUACIONES

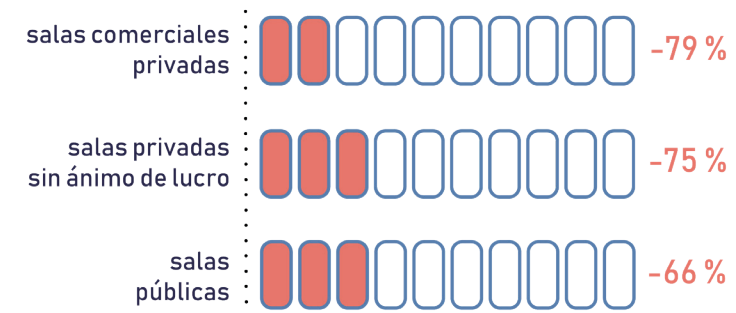
2019 EN COMPARACIÓN CON 2020



## IMPACTO EN LA ASISTENCIA DEL PÚBLICO

### DISMINUCIÓN DE LA ASISTENCIA DEL PÚBLICO

(2019 EN COMPARACIÓN CON 2020)



En 2020, las restricciones impuestas por los gobiernos debido a la pandemia llevaron a un desastroso **declive de la asistencia del público del 75 %** a las salas de música en vivo de Live DMA en comparación con el año anterior. Los eventos musicales que se organizaban tenían un aforo reducido debido a las medidas restrictivas, y las noches de club estaban mayoritariamente prohibidas. Hubo menos personas en contacto con la música. La situación fue peor para **las salas comerciales privadas** (con una **disminución del 79 % en la asistencia**) que para **las salas privadas sin ánimo de lucro** (disminución del 75 %) y **las públicas** (disminución del 66 %).



Sala BARTS, Barcelona (CAT) - 2020 © Carles Rodríguez



# FOLKEN, STAVANGER (NO)

Perfil de un establecimiento privado grande  
Entrevista con Jesper Brodersen (gerente)

## ¿PUEDES DESCRIBIRNOS BREVEMENTE EL ESTABLECIMIENTO?

Desde 1988, Folken es el lugar más influyente de Stavanger, en la costa oeste de Noruega. Contamos con tres salas con las capacidades de 100, 150 y 650 personas que utilizamos para diversos tipos de eventos. También sirve como centro de actividades culturales para estudiantes y, además de los aproximadamente 115 espectáculos que damos al año, también albergamos obras de teatro, espectáculos de humor, proyecciones de películas y más. Estamos comprometidos con la comunidad y contamos con voluntarios que cumplen funciones que van desde trabajar en el bar hasta gestionar a los artistas, lo que garantiza que 2 + 2 suman 5.

## ¿DE VUESTROS LOGROS, CUÁLES DESTACARÍAS?

Además de las legendarias actuaciones que durante todos estos años Folken ha puesto a disposición de los amantes de la música de toda la región, de lo que más orgullosos estamos es de la comunidad.

## AL HACER UNA RETROSPECTIVA DE LA PANDEMIA POR COVID-19, ¿QUÉ FUE LO QUE MÁS IMPACTO TUVO EN VUESTRAS SALAS (O SECTOR DE LA MÚSICA EN VIVO) DURANTE AQUEL PERIODO?

La comunidad de voluntarios fue la sección más afectada. Al no haber grandes eventos y multitudes, la diversión y el concepto de «contribuir» se desmoronaron. Pero seguimos reconstruyendo la familia de Folken y ahora sentimos que estamos progresando en ese sentido.

## AHORA, A PRINCIPIOS DE 2023, ¿QUÉ SECUELAS QUEDAN DE LA PANDEMIA EN VUESTRAS SALAS (O SECTOR DE LA MÚSICA EN VIVO)? ¿HABÉIS CAMBIADO EL NEGOCIO O LA PROGRAMACIÓN?

Todavía hay efectos residuales de la pandemia en cuanto a la incorporación de nuevos voluntarios y reconfiguración de la comunidad. También hemos observado un cambio en el público, que compra las entradas con menos antelación. Aparte de esto, no vemos cambios que se puedan atribuir directamente a la pandemia.

## CON VISTAS AL FUTURO, ¿CUÁLES SON LOS DESAFÍOS MÁS IMPORTANTES PARA VUESTRAS SALAS (O SECTOR DE LA MÚSICA EN VIVO)?

Son los relacionados con la reconstrucción de la comunidad, como te decía. Para nosotros, es lo que hace que todo vuelva a tener sentido y valga la pena. Se crea una magia cuando la gente se reúne para ver a las bandas a las que admiran, y las personas que trabajamos para que esto ocurra, lo hacemos porque nos encanta. Otro desafío es la consolidación del poder en el sector de la música en directo, ahora hay menos representantes, pero más poderosos. Está claro que es algo perjudicial para la diversidad. Será interesante ver cómo se desarrollará en los próximos años.

## ¿QUÉ PODEMOS ESPERAR DE VUESTRAS SALAS EN EL FUTURO?

Igual no es lo que esperáis escuchar, pero esperamos seguir trabajando como hasta ahora, honestamente. Nos centraremos aún más en el desarrollo de nuevas generaciones de trabajadores culturales, de quienes esperamos que sean nada menos que el antídoto a las consecuencias negativas de la individualización de la sociedad. La comercialización está bien, pero es importante resistirse a terminar con la esencia que hace que el arte y la cultura sigan siendo tan importantes para las personas como lo fueron en un principio.



© Frank Surdal

## EVENTOS EN LÍNEA Y VISUALIZACIONES

Las salas de música en vivo organizaron más eventos en línea que nunca durante el año 2020. Con las medidas restrictivas del coronavirus y la falta de conciertos en vivo para el público, los artistas sintieron más necesidad de aparecer en línea y llegar a su público mediante otras vías. Las actuaciones en línea fueron una oportunidad para los artistas de conectar con el público desde sus casas.

En 2020, el **62 %** de las salas de música en directo de Live DMA también **organizaron eventos musicales en línea** (emisiones en directo). Para el 70 % de las salas, esto supuso menos de 10 eventos en un año, pero algunas salas llegaron a dar cientos de transmisiones en 2020. Hay una gran diversidad en las cifras, tanto en el número de eventos en línea por sala como de visualizaciones. De media, un evento musical en línea atrajo 4 200 visualizaciones. Los eventos en línea estaban, en

ocasiones, sujetos a la venta de entradas, pero solían ser gratuitos con la opción de hacer una donación. En total, el 5 % de todas las visualizaciones en 2020 fueron **visualizaciones pagadas**.

Un ejemplo es la plataforma de transmisión en directo KeepOn Air, que lanzó Keep On Live, miembro de Live DMA, durante la pandemia. Ofrece un espacio para que el público, los artistas y los profesionales de la música en vivo se conecten y sigan interactuando. El objetivo de la plataforma era demostrar que las salas de conciertos, clubs y festivales son espacios de reunión social.

Esta iniciativa demostró que, en cierta medida, podían seguir siéndolo, incluso en tiempos de aislamiento forzado. La plataforma también ayudó a Keep On Live a obtener más reconocimiento de las escenas musicales por parte de su gobierno local.



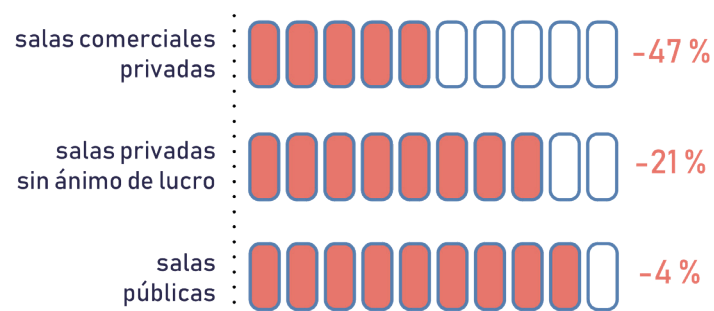
Danslokaal – Hedon, Zwolle (The Netherlands) - 2021 © Christein van Hoffen



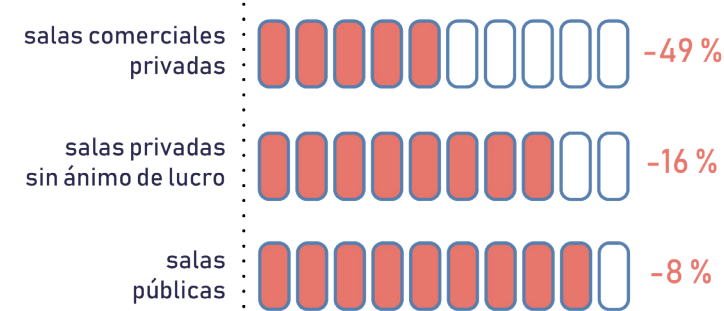
## IMPACTO DEL COVID-19 EN LOS EQUIPOS DE TRABAJO

Obviamente, las restricciones impuestas por los gobiernos debido a la pandemia desde marzo de 2020 también tuvieron un gran impacto en los trabajadores de las salas de conciertos. Especialmente, hubo muchas menos horas de trabajo, debido a la cancelación y limitación de eventos musicales, para los profesionales de producción, catering o técnicos. En la mayoría de los países, se proporcionaron fondos de ayudas por el COVID-19 para cubrir los salarios de los empleados en plantilla de los establecimientos. Sin embargo, las salas no pudieron volver a ofrecer trabajo a gran parte del personal externo, como a autónomos o trabajadores temporales.

### DISMINUCIÓN DE LAS HORAS DE TRABAJO (ETC) 2019 EN COMPARACIÓN CON 2020



### DISMINUCIÓN DE LOS GASTOS DE PERSONAL 2019 EN COMPARACIÓN CON 2020



Los equipos de trabajo de las salas comerciales privadas se vieron más afectados que los de las salas sin ánimo de lucro. Las organizaciones públicas tienen relativamente más empleados en plantilla, estos pudieron permanecer en el servicio gracias, en gran medida, a las ayudas por el COVID-19 destinadas a sus salarios. Esto explica por qué solo **se perdió el 4 % de las horas de trabajo (ETC)** en los **locales públicos** en 2020 en comparación con 2019. **Las salas privadas sin ánimo de lucro** también tienen muchos empleados en plantilla, pero se combinan con voluntarios y personal contratado. Estas salas **perdieron, de media, el 21 % de las horas de trabajo (ETC)** en 2020. Las salas comerciales privadas cuentan con un gran porcentaje de trabajadores contratados, para quienes hubo menos trabajo e ingresos. En total, **las salas comerciales privadas perdieron el 47 % de las horas de trabajo (ETC)** en 2020.

Ciertos profesionales, como técnicos de sonido e iluminación, personal de producción y equipo de catering sufrieron especialmente una pérdida de horas de trabajo e ingresos. Debido a esto, muchos de los autónomos y trabajadores temporales abandonaron el sector de la música en directo. La pérdida de trabajadores y, en consecuencia, de sus conocimientos y experiencia (lo que llamamos «fuga de cerebros») sigue siendo un problema actualmente en 2023<sup>2</sup>.

2. Para obtener más información sobre los desafíos actuales de las salas de música en vivo, accede al informe publicado por Live DMA, [Post-Covid-19-challenges-of-the-live-music-sector-in-Europe](#), (enero de 2023)

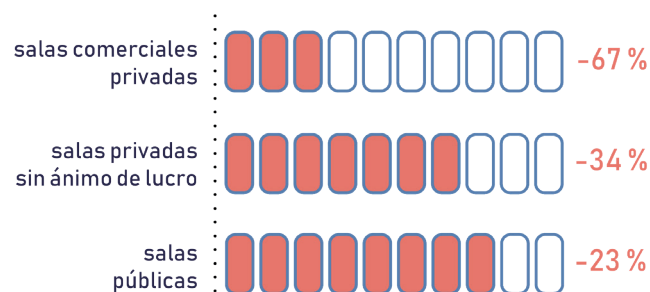
## IMPACTO DEL COVID-19 EN LOS GASTOS E INGRESOS

Las restricciones impuestas por los gobiernos debido a la pandemia desde marzo de 2020 tuvieron un impacto enorme en las oportunidades e ingresos de los artistas, el personal contratado y los proveedores de las salas de música en vivo en Europa.

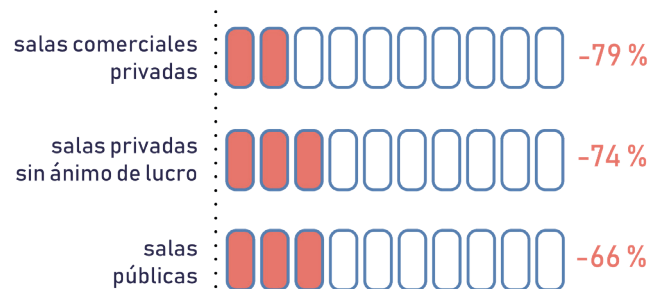
Esto queda claramente evidenciado al comparar las cifras financieras de los años 2019 y 2020 de las salas de música en directo.

Los efectos de las restricciones de la pandemia fueron diferentes según el tipo de entidad. Las salas comerciales privadas dependen casi por completo de los ingresos generados por el público, mientras que la gran mayoría de las salas sin ánimo de lucro y todas las públicas contaron con subvenciones regulares durante la pandemia, que cubrieron parte de sus gastos fijos.

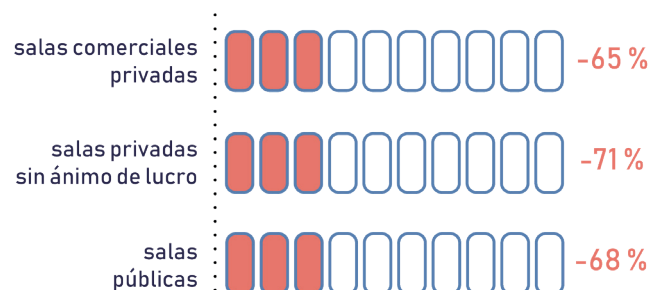
### DISMINUCIÓN DE LOS INGRESOS TOTALES 2019 EN COMPARACIÓN CON 2020



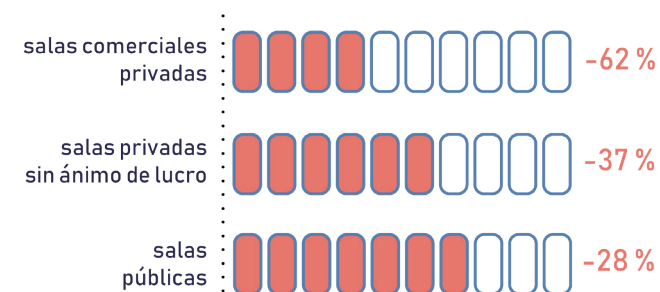
### DISMINUCIÓN DE LOS INGRESOS DE LA VENTA DE ENTRADAS 2019 EN COMPARACIÓN CON 2020



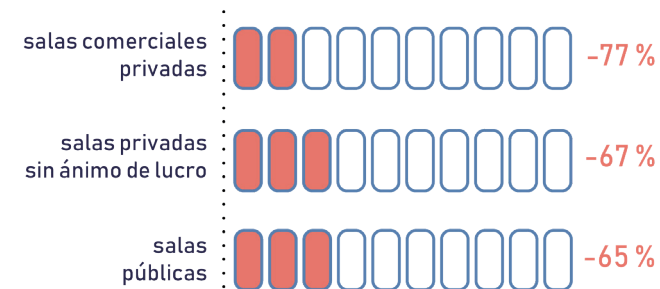
### DISMINUCIÓN DE LOS INGRESOS DE LA VENTA DE COMIDA Y BEBIDAS 2019 EN COMPARACIÓN CON 2020



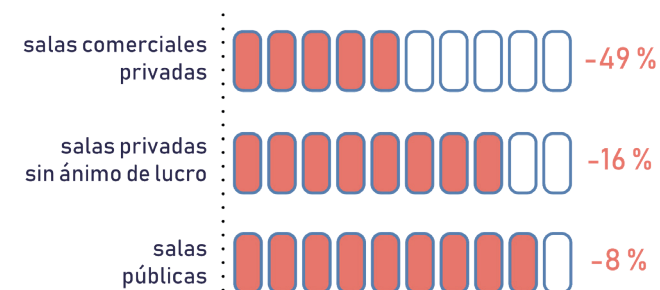
### DISMINUCIÓN DE LOS GASTOS TOTALES 2019 EN COMPARACIÓN CON 2020



### DE LOS GASTOS DE PROGRAMACIÓN 2019 EN COMPARACIÓN CON 2020



### DISMINUCIÓN DE LOS GASTOS DE PERSONAL 2019 EN COMPARACIÓN CON 2020



# LEGEND CLUB MILANO (IT)

*Perfil de una sala privada mediana  
Entrevista a Filippo Puliafito (director de arte)*

## **¿PUEDES DESCRIBIRNOS BREVEMENTE LA SALA?**

La Legend Club Milano es una sala situada en el Parco Nord, Milán. Tiene un aforo de 400 personas y su actividad principal es la música en directo.

## **¿DE VUESTROS LOGROS, CUÁLES DESTACARÍAS?**

El logro del que estamos más orgullosos es que hemos creado relaciones con artistas internacionales y agencias de contratación, pese a que la Legend Club no tiene un aforo especialmente alto. Lo hemos conseguido gracias a la calidad del sonido de la sala y a la singularidad de su localización.

## **AL HACER UNA RETROSPECTIVA DE LA PANDEMIA POR COVID-19, ¿QUÉ FUE LO QUE MÁS IMPACTO TUVO EN VUESTRA SALA (O SECTOR DE LA MÚSICA EN VIVO) DURANTE AQUEL PERIODO?**

Nuestra actividad principal es la música en directo: la prohibición total durante tanto tiempo ha sido especialmente dura, no solo desde el punto de vista económico, sino también psicológico y emocional.

## **AHORA, A PRINCIPIOS DE 2023, ¿QUÉ SECUELAS QUEDAN DE LA PANDEMIA EN VUESTRA SALA (O SECTOR DE LA MÚSICA EN VIVO)? ¿HABÉIS CAMBIADO EL NEGOCIO O LA PROGRAMACIÓN?**

En cuanto se reanudaron las actividades de música en directo, aumentó el número de eventos y la participación; ahora la situación es mejor. Uno de nuestros puntos más fuertes y significativos radica en que programamos bandas internacionales de relevancia.

## **CON VISTAS AL FUTURO, ¿CUÁLES SON LOS DESAFÍOS MÁS IMPORTANTES PARA VUESTRA SALA (O SECTOR DE LA MÚSICA EN VIVO)?**

Por ahora, estamos controlando los gastos energéticos, debido al gran aumento. En el futuro, nos gustaría mejorar, más aún, la calidad y el impacto visual del sistema de iluminación para crear una sensación inigualable en el público que asiste a nuestros espectáculos. Por ahora, estamos bastante contentos con el sistema de audio, considerado como uno de los mejores de la zona.

## **¿QUÉ PODEMOS ESPERAR DE VUESTRA SALA EN EL FUTURO?**

Nuestro objetivo es seguir creciendo como hasta ahora y aumentar la programación de artistas destacados.



© Nadia Camilleri



# LA VAPEUR, DIJON (FR)

Perfil de un local público grande

Entrevista con Yann Rivoal (director y agente de contratación)

## ¿PUEDES DESCRIBIRNOS BREVEMENTE LAS SALAS?

La Vapeur es una entidad pública de la ciudad de Dijon (Francia). Cuenta con dos salas de conciertos (con aforos de 1200 y 230 personas), seis locales de ensayo y creación, un estudio de grabación de música digital, una zona de talleres y un restaurante. El proyecto La Vapeur abarca asociaciones con escuelas y proyectos específicos con los sectores social y médico. La Vapeur también apoya la práctica no profesional, el desarrollo de artistas locales y la creación de profesionales. Nuestro establecimiento está comprometido con la responsabilidad social de las empresas (RSE) y presta especial atención a la reducción de su huella ecológica, así como a la accesibilidad de todas sus actividades.

## ¿DE VUESTROS LOGROS, CUÁLES DESTACARÍAS?

Llevamos más de 10 años trabajando para crear unas instalaciones modernas y eficientes, contamos con un equipo que se dedica a poner en marcha y desarrollar un proyecto cultural que sitúa a la música popular y sus diversidades en el corazón de nuestra ciudad y región. Esto implica: buenas condiciones de trabajo para los artistas y equipos de trabajo; y buenas condiciones para recibir y escuchar a la población. También se traduce en prácticas musicales colectivas en las escuelas y en la participación de artistas de toda la región.

## AL HACER UNA RETROSPECTIVA DE A LA PANDEMIA POR COVID-19, ¿QUÉ FUE LO QUE MÁS IMPACTO TUVO EN VUESTRAS SALAS (O SECTOR DE LA MÚSICA EN VIVO) DURANTE AQUEL PERIODO?

Que se nos impidiera recibir al público durante tantos meses. Afortunadamente, nuestros socios del sector público siguieron financiándonos y pudimos apoyar a los artistas en sus proyectos y llegar a las poblaciones. Pero la recuperación fue larga y difícil, y la gestión de los equipos y las finanzas, complicada.

## AHORA, A PRINCIPIOS DE 2023, ¿QUÉ SECUELAS QUEDAN DE LA PANDEMIA EN VUESTRAS SALAS (O SECTOR DE LA MÚSICA EN VIVO)? ¿HABÉIS CAMBIADO EL NEGOCIO O LA PROGRAMACIÓN?

A principios de 2023 ya no oímos hablar del COVID-19, y el público está volviendo a los eventos culturales, por lo que hay mejoras en la venta de entradas. Pero la inflación y el consiguiente aumento de los salarios, unidos a la falta de apoyo de algunos socios del sector público, están provocando una presión presupuestaria nunca vista. Esto nos ha llevado a reducir el número de conciertos y a limitar los riesgos en nuestra programación.

## CON VISTAS AL FUTURO, ¿CUÁLES SON LOS DESAFÍOS MÁS IMPORTANTES PARA VUESTRAS SALAS (O SECTOR DE LA MÚSICA EN VIVO)?

Nuestro desafío actual es situar la cultura en el debate público y político para obtener apoyo financiero de las autoridades locales y del Estado en un contexto económico difícil. Por otro lado, adaptarnos a la crisis climática en nuestras prácticas con el público y los artistas, así como resistir a la concentración y financierización de la música para seguir promoviendo la diversidad y el surgimiento de nuevos artistas. Por último, esperamos avanzar con rapidez hacia modelos de trabajo más inclusivos, igualitarios y seguros.



© Mathilde Leconte

## FONDOS DE AYUDA POR EL COVID-19

Las salas comerciales privadas fueron las que se vieron más afectadas por las restricciones de la pandemia, a pesar de ello, recibieron menos ayudas económicas por parte de los gobiernos que las entidades sin ánimo de lucro. Esto se debe probablemente a las relaciones y el diálogo existentes entre las salas sin ánimo de lucro y los gobiernos locales, así como al reconocimiento de estas entidades como importantes infraestructuras culturales a las cuales hay que proteger.

Los fondos de ayuda gubernamentales por el COVID-19 estaban principalmente destinados a cubrir los gastos fijos de las salas, tales como los gastos inmobiliarios y salarios de los empleados, para evitar la pérdida de puestos de trabajo y quiebras. Apenas se destinó dinero para cubrir los honorarios de los artistas por los espectáculos cancelados, tampoco para los autónomos a los que ya no se les podía ofrecer trabajo ni para los proveedores del sector que dependen de los eventos de música en directo. Esto afectó negativamente a todo el ecosistema de la música en vivo.

**¿QUÉ PARTE DE LOS INGRESOS PERDIDOS (DE 2020 EN COMPARACIÓN CON 2019) DE LAS SALAS DE CONCIERTOS SE CUBRIÓ CON FONDOS DE AYUDA GUBERNAMENTALES?**

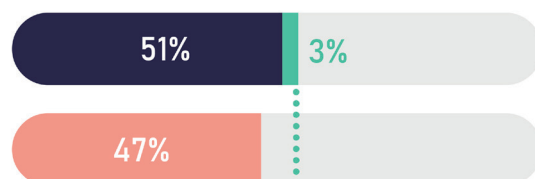
<b>PÚBLICAS</b>	<b>PRIVADAS SIN ÁNIMO DE LUCRO</b>	<b>COMERCIALES PRIVADAS</b>
<b>11%</b>	<b>29%</b>	<b>6%</b>



Dance Atelier – Musicbox, Lisbon (Portugal) - 2021 © Ana Viotti



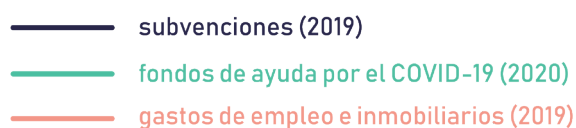
## SALAS PÚBLICAS



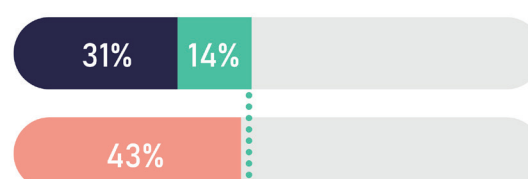
El **51 %** de los **ingresos** de las salas de conciertos **públicas** en 2019 fueron **subvenciones**, mientras que sus **gastos inmobiliarios y de empleo** supusieron, en conjunto, el **47 %** de sus **gastos totales** en ese mismo año.

Esto supuso que la mayoría de los locales públicos pudieron cubrir sus gastos fijos con subvenciones regulares en 2020, y que necesitaron una cantidad relativamente pequeña de ayudas financieras por el COVID-19 para terminar el año sin resultados financieros negativos.

La **compensación** del **11 %** de la **pérdida de ingresos** a los locales públicos por parte de los gobiernos en 2020 (en comparación con 2019) fue suficiente para ayudar a estas entidades a sobrevivir al primer año de la pandemia, al menos económicamente. En este estudio y en el Live DMA, una gran parte de las salas públicas se encuentran en Francia. Con el dinero extra, pudieron continuar con algunas de las actividades artísticas, como las residencias.



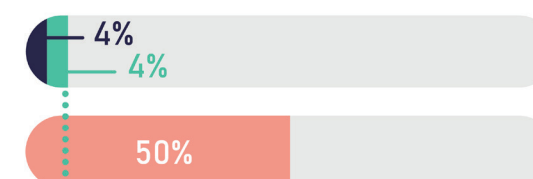
## SALAS PRIVADAS SIN ÁNIMO DE LUCRO



En el caso de **las salas privadas sin ánimo de lucro**, el **29 %** de la pérdida de los ingresos se compensó con ayudas económicas por el COVID-19, lo que resultó suficiente para que la mayoría de las salas terminara el año sin registrar resultados financieros negativos. Sin embargo, algunos establecimientos se vieron obligados a aplicar recortes y rescisiones de contratos de sus trabajadores en plantilla. Muchos empleados de las salas privadas sin ánimo de lucro perdieron sus empleos. Estas entidades recibieron menos **subvenciones** regulares (el **31 %** en 2019) que las públicas y sus gastos relacionados con el **inmobiliario y el empleo** representaron el **43 %** de sus **gastos totales** en 2019. Concretamente, las salas privadas sin ánimo de lucro de mayor tamaño dependen en mayor medida de los ingresos generados por el público, lo que las empujó a necesitar un mayor apoyo financiero por parte de los programas de ayuda por el COVID-19 para cerrar 2020 sin pérdidas financieras.

Estas cifras se basan principalmente en los miembros de Live DMA con un alto porcentaje de salas privadas sin ánimo de lucro en su mayoría ubicadas en Bélgica, los Países Bajos, Francia y Suiza.

## SALAS COMERCIALES PRIVADAS



En lo que respecta a las **salas comerciales privadas**, solo el **6 %** de sus **ingresos perdidos se compensó con las ayudas por el COVID-19**, a pesar de que eran, claramente, las que más apoyo necesitaban. En 2019, solo el **4 %** de sus **ingresos** fueron **subvenciones** (para muchos, el 0 %), mientras que sus **gastos de empleo e inmobiliarios** representaron al menos el **50 %** de sus **gastos totales**. Por lo tanto, muchos locales comerciales privados terminaron 2020 con resultados financieros negativos. En algunos casos, utilizaron sus propias reservas financieras, pero a menudo generaron deudas y muchas de las salas tuvieron que cerrar definitivamente.

Los miembros de Live DMA con un alto porcentaje de salas comerciales privadas están en Italia, España, Portugal, Alemania, Estonia, Suecia y Finlandia. El peor descenso de eventos e ingresos se observa en las salas de Italia.

Es cierto que la financiación proporcionada por las ayudas por el COVID-19 resultó suficiente para que muchos establecimientos en diversos países sobrevivieran al primer año de la pandemia y cerraran 2020 sin resultados económicos negativos. Sin embargo, es importante señalar que también hubo numerosas salas que terminaron el año con pérdidas financieras. Estas últimas se vieron obligadas a emplear sus propios fondos económicos y tuvieron que reorganizarse y prescindir de trabajadores en plantilla. Además de los aspectos financieros, casi todas las salas de música en vivo experimentaron un gran impacto en sus actividades principales, equipos de trabajo, organizaciones y otros puntos clave de las escenas de la música en directo.

En 2020, como respuesta inmediata a la crisis de la pandemia, las instituciones de la UE adoptaron un paquete de rescate con el Mecanismo de Recuperación y Resiliencia (MRR). Los fondos se asignaron a los Estados miembros de la UE entre 2021 y 2026 para hacer frente (de manera más efectiva) a las consecuencias de la pandemia y para fortalecer las economías y sociedades europeas; haciéndolas más sostenibles, resilientes y mejor preparadas para las transiciones ecológica y digital. Los sectores culturales y creativos europeos,

respaldados por el Parlamento Europeo, solicitaron específicamente que se destinara al menos un 2 % de cada PRNR a la cultura. La mitad de los Estados miembros incluyeron la cultura en sus PRNR, con variaciones bastante marcadas de un país a otro. No está claro cómo se beneficiaron realmente las escenas de música en directo de este paquete, ya que las salas de conciertos no siempre se incluyen dentro de los programas de financiación cultural nacionales. Además de los fondos de ayudas por el COVID-19 por parte de los gobiernos, algunas salas recibieron pequeñas cantidades de dinero de fundaciones privadas, empresas y particulares. Algunos establecimientos iniciaron campañas de financiamiento colectivo y pidieron que quienes tuviesen entradas de conciertos cancelados no solicitaran sus reembolsos, sino que donaran el dinero a la sala o artista.

Antes incluso de crisis como la del COVID-19 o la inflación, la situación financiera de las salas de música en vivo ya era frágil, ya que su supervivencia depende, en gran medida, de los gastos del público, las subvenciones, el trabajo voluntario y los reglamentos. En muchas ciudades de Europa, factores externos como la gentrificación, las normativas de ruido, las quejas de los vecinos y el aumento de los precios tienden a debilitar aún más esta situación frágil.

MIEMBRO DE LIVE DMA (REGIÓN)	¿QUÉ PARTE DE LOS INGRESOS PERDIDOS (DE 2020 EN COMPARACIÓN CON 2019) DE LAS SALAS SE CUBRIÓ CON FONDOS DE APOYO DE LOS GOBIERNOS? *
KeepOn Live (Italia)	3%
Clubcircuit (Flandes, Bélgica)	3%
ASACC (Cataluña)	4%
LiveFIN (Finlandia)	13%
FEDELIMA (Francia)	14%
ACCES (España, exceptuando Cataluña y el País Vasco)	15%
Court-Circuit (Valonia, Bélgica)	25%
VNPF (Países Bajos)	32%
PETZI (Suiza)	57%

*\*En las salas de conciertos que forman parte de los miembros de Live DMA en regiones de Bélgica, España e Italia, los fondos de ayuda por el COVID-19 destinados a cubrir los salarios de los empleados se entregaron directamente a estos trabajadores, por lo tanto, no se incluyeron tales fondos en los gastos e ingresos de dichas salas. Lo que puede explicar un menor porcentaje de ingresos perdidos que se cubrieron con fondos de apoyo en las salas de dichas regiones.*



# SALA MARDI GRAS, A CORUÑA (ES)

*Perfil de una sala privada pequeña  
Entrevista con Tomi Legido (director)*

## **¿PUEDES DESCRIBIRNOS BREVEMENTE LA SALA?**

La Sala Mardi Gras se encuentra en A Coruña, el extremo noroeste de la península. Se trata de una sala pequeña, con un aforo de 130 personas. Programamos todo tipo de música, pero principalmente programamos conciertos de rock, en el sentido amplio de la palabra. También tenemos DJ los fines de semana, con entrada gratuita de 01:00 a 05:30 de la madrugada. Uno de nuestros proyectos se llama «Elas Son Artistas», que incluye varias expresiones artísticas con las mujeres como protagonistas en los espectáculos.

## **¿DE VUESTROS LOGROS, CUÁLES DESTACARÍAS?**

Ganamos el premio a la mejor sala en 2021, después de tres nominaciones el año anterior, en los Premios Martín Códax de la Música Gallega. Nacimos en 1999 y estamos muy orgullosos de nuestro equipo durante todos estos años, así como de que «la familia» haya crecido con nosotros. Nos sabemos los nombres de un gran número de personas que siguen y apoyan a Mardi Gras.

## **SI ECHAMOS LA VISTA ATRÁS A LA PANDEMIA POR COVID-19, ¿QUÉ FUE LO QUE MÁS IMPACTO TUVO EN VUESTRA SALA (O SECTOR DE LA MÚSICA EN VIVO) DURANTE ESE PERIODO?**

Sobrevivimos. Formamos una asociación sin ánimo de lucro para ayudar económicamente a los establecimientos de la ciudad. Todavía está activa y se llama A.C. República Musical Mardi Gras.

## **AHORA, A PRINCIPIOS DE 2023, ¿QUÉ SECUELAS QUEDAN DE LA PANDEMIA EN VUESTRA SALA (O SECTOR DE LA MÚSICA EN VIVO)? ¿HABÉIS CAMBIADO EL NEGOCIO O LA PROGRAMACIÓN?**

No, solo redujimos un poco el aforo e intentamos comunicar el siguiente mensaje: «Aquí estás a salvo, es un buen sitio para disfrutar de la música en directo. No te preocupes por el COVID y cosas por el estilo».

## **CON VISTAS AL FUTURO, ¿CUÁLES SON LOS DESAFÍOS MÁS IMPORTANTES PARA VUESTRA SALA (O SECTOR DE LA MÚSICA EN VIVO)?**

Luchar contra Netflix (y otras plataformas) y atraer a una gran comunidad de nuevos clientes, ya que los que llevan aquí desde el principio se están haciendo mayores.

## **¿QUÉ PODEMOS ESPERAR DE VUESTRA SALA EN EL FUTURO?**

Espectáculos increíbles todas las noches, con artistas consolidados y emergentes, buen ambiente y una gran sonrisa de amabilidad cuando adquieras la entrada para disfrutar de nuestra música en directo y sesiones de DJ.



© Yoshimura Ramon

# EKKO, UTRECHT (NL)

*Perfil de una sala privada sin ánimo de lucro pequeña  
Entrevista con Marlies Timmermans (directora)*

## **¿PUEDES DESCRIBIRNOS BREVEMENTE LA SALA?**

EKKO es una pequeña sala situada en Utrecht, Países Bajos, se trata de un escenario para talentos que cuenta con un aforo de 350 personas. El año pasado celebramos nuestro 35 aniversario. En lo que respecta a la música en directo y a las noches de club, EKKO presenta un destacado programa en el que se reflejan e impulsan las tendencias actuales. Durante todo el año, vienen a visitarnos a EKKO una amplia gama de artistas en vivo y DJ que nos brindan desde música folk indie hasta hip-hop, pasando por música electrónica o black metal.

## **¿DE VUESTROS LOGROS, CUÁLES DESTACARÍAS?**

EKKO está liderado y gestionado por un comprometido equipo de trabajadores, de los cuales una parte importante lo hace de manera voluntaria. Nuestros voluntarios contribuyen en la identidad e imagen de EKKO desde la base y a nivel social, cultural y profesional.

## **MIRANDO EN RETROSPECTIVA A LA PANDEMIA, ¿QUÉ FUE LO QUE MÁS AFECTÓ A SU SALA (O AL SECTOR DE LA MÚSICA EN VIVO) DURANTE ESE PERÍODO?**

Fue todo un proceso para nuestro equipo. Desafortunadamente tuvimos que detener toda la actividad de empleados y voluntarios, y eso fue difícil porque ese es el núcleo de EKKO. Sin embargo en términos de programación esa pausa también nos dio algo de tiempo para reflexionar y afinar nuestra política, mientras que antes realmente no había tiempo para hacerlo, porque “el espectáculo debe continuar”.

## **AHORA, A PRINCIPIOS DE 2023, ¿QUÉ SECUELAS QUEDAN DE LA PANDEMIA EN VUESTRA SALA (O SECTOR DE LA MÚSICA EN VIVO)? ¿HABÉIS CAMBIADO EL NEGOCIO O LA PROGRAMACIÓN?**

Estamos de vuelta en lo que respecta al flujo de programación, pero aún no estamos al día debido a que tenemos un equipo de trabajo casi completamente nuevo. En cuanto a la programación, el primer año después de la pandemia programamos más artistas nacionales, pero esto está cambiando y equilibrándose de nuevo. El cambio más sustancial se encuentra en nuestra programación nocturna, donde comenzamos a programar de manera horizontal y con una estructura muy clara para el público. También hemos añadido varios conceptos nuevos al programa nocturno.

## **CON VISTAS AL FUTURO, ¿CUÁLES SON LOS DESAFÍOS MÁS IMPORTANTES PARA VUESTRA SALA (O SECTOR DE LA MÚSICA EN VIVO)?**

En primer lugar, la inflación, sin duda. Además, al igual que otras salas de música en vivo, nos enfocamos en temas relacionados con la sostenibilidad, la remuneración justa y la diversidad e inclusión.

## **¿QUÉ PODEMOS ESPERAR DE VUESTRA SALA EN EL FUTURO?**

EKKO siempre se esforzará por ser el trampolín que impulse a artistas, DJ y organizadores que verás más adelante en salas, clubs y festivales más importantes en Utrecht y el resto de los Países Bajos.

© Anne-Marie van Rijn



# ... VISTA GENERAL DE 2021, 2022 & 2023

## BALANCE DE 2021

Hasta marzo de 2020, las salas podían operar todavía con normalidad, en cambio, el año 2021 estuvo dominado por completo por las restricciones gubernamentales por el COVID-19. Los datos recopilados sobre las salas desde 2021 hasta ahora, provenientes de los miembros de Live DMA, en general muestran una imagen equiparable a la de 2020, pero también revelan ciertas diferencias. En algunas regiones, como Francia y Finlandia, hubo un ligero aumento en la cantidad de eventos musicales, actuaciones de artistas y asistencia del público en 2021 en comparación con 2020. En otras regiones, se observa una ligera disminución, como en las salas de conciertos neerlandesas asociadas a VNPF, Países Bajos<sup>3</sup>.

3. [Dutch Music Venues and Festivals – Facts and Figures 2021](#) (noviembre de 2022)



Twin Toes - Botanique, Bruxelles (Belgium) - 2021 © Van's Ography

## BALANCE DE 2022 Y 2023

En el primer trimestre de 2022, la mayoría de las salas en casi todos los países europeos aún estaban bajo cierre o enfrentaban numerosas restricciones relacionadas con la pandemia. A partir de marzo de 2022, pudieron reabrir sin restricciones. Durante los meses siguientes, se llevaron a cabo muchos conciertos reprogramados de 2020 y 2021 en estos locales, así como nuevas giras de artistas emergentes y noveles, y noches de club para audiencias que finalmente pudieron salir y bailar después de dos años. Debido a la gran cantidad de artistas consolidados y emergentes que deseaban volver a actuar, así como a la creciente competencia de otras actividades de ocio, las salas se enfrentaron al desafío de recuperar a sus audiencias.

Durante 2022, surgió en el horizonte otro gran problema para los establecimientos en toda Europa con el aumento de la inflación y de los precios. Especialmente, el aumento de los gastos de energía, pero también de los salarios, la compra de alimentos y bebidas y los gastos de programación. Por otro lado, las salas recibieron menos ingresos, ya que las subvenciones no se ajustaron al aumento de los precios y las audiencias ya no tenían más dinero para gastar. Esto condujo a más problemas y resultados financieros negativos para las salas en 2022, con una perspectiva incierta hacia 2023.

Para obtener más información sobre los desafíos actuales de las salas de música en vivo, accede al informe publicado por Live DMA, [Post-Covid-19-challenges-of-the-live-music-sector-in-Europe](#) (enero de 2023).





.....

# Las cifras de los miembros

.....

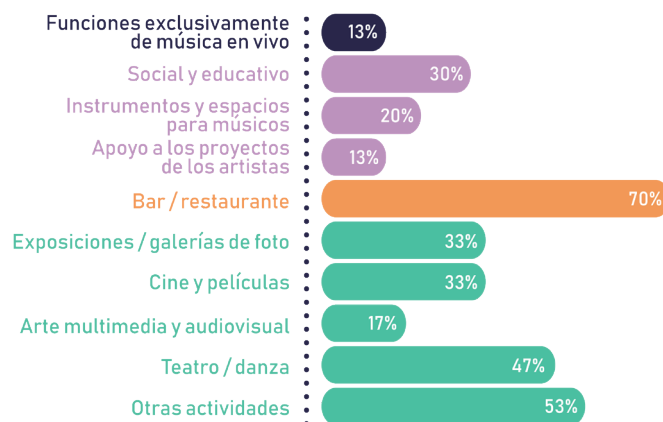


## RESUMEN DE 2019 DE LAS SALAS DE ACCES (ESPAÑA)

Estas cifras representan a 115 salas de música en vivo en España, excluyendo las regiones de Cataluña y el País Vasco, que forman parte de la asociación ACCES.

Basado en las cifras de 2019 de 30 salas de conciertos de ACCES recopiladas entre el 2020 y 2022 y extrapoladas a las cifras de 115 salas de ACCES.

## ACTUACIONES DE MÚSICA EN VIVO, ESPECTADORES Y OTRAS FUNCIONES

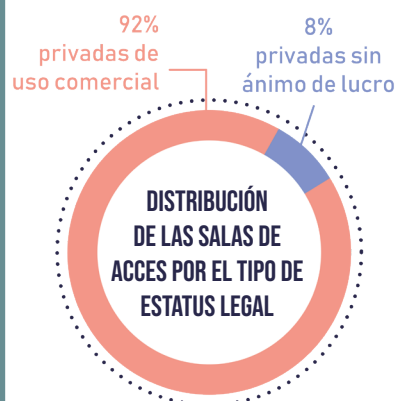


En 2019, las salas de música en vivo de ACCES tuvieron un **aforo medio de 203 personas**.

Las salas de ACCES programaron más de 21 000 actuaciones que atrajeron a casi 4 millones de espectadores.

Los establecimientos también albergaron una variedad de actividades además de la música en vivo, entre los que se incluyen eventos educativos, sociales, artísticos, culinarios y multidisciplinarios.

El **50 %** de las salas de música en vivo de ACCES **organizaron festivales** en 2019.

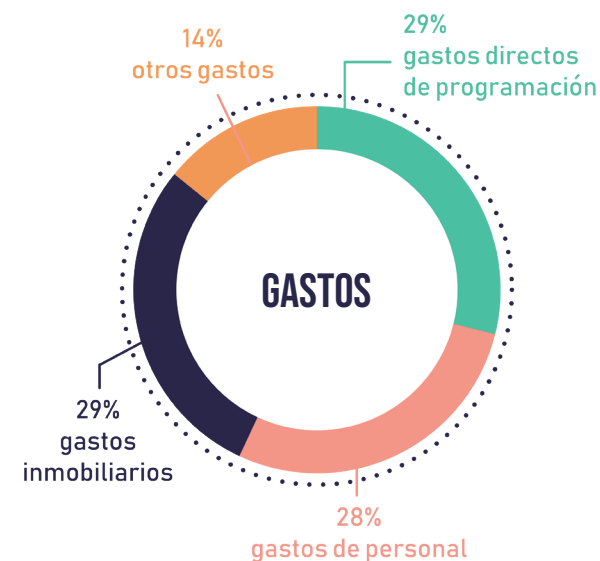
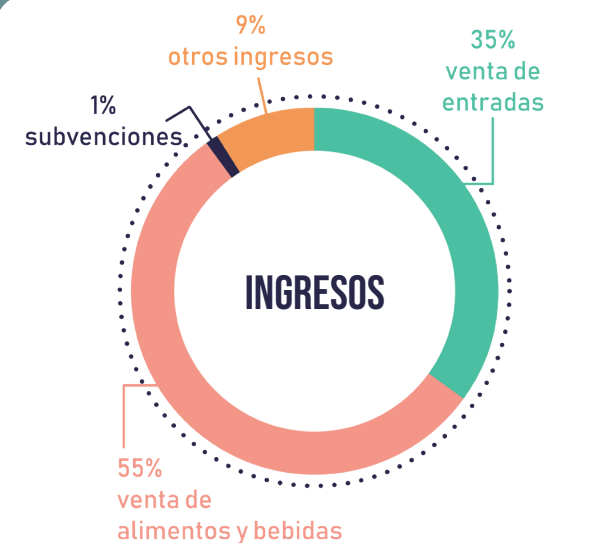


La mayoría de las salas de ACCES (el **92 %**) son **salas privadas de uso comercial**.

## PERSONAL DE LAS SALAS DE MÚSICA EN VIVO DE ACCES



Casi 2000 trabajadores participaron en las salas de conciertos de ACCES, de los cuales el 95 % fueron trabajadores remunerados. En total, el 94 % de todas las horas de trabajo (ETC) se remuneraron. El porcentaje de voluntarios fue muy bajo (un 1 %). El 38 % del equipo de trabajo fueron mujeres.



Las salas de conciertos de ACCES tuvieron unos **ingresos** totales de más de **34 millones de euros**. Las **subvenciones** suman solo un **1 %** de los ingresos totales de todas las salas. La mayoría de sus ingresos se generó mediante la **venta de entradas (35 %)** y de **alimentos y bebidas (55 %)**.

## RESUMEN DE 2020 DE LAS SALAS DE ACCES (ESPAÑA)

Basado en los datos comparativos de 11 locales de música de ACCES durante 2019 y 2020 recopilados entre 2020 y 2022.

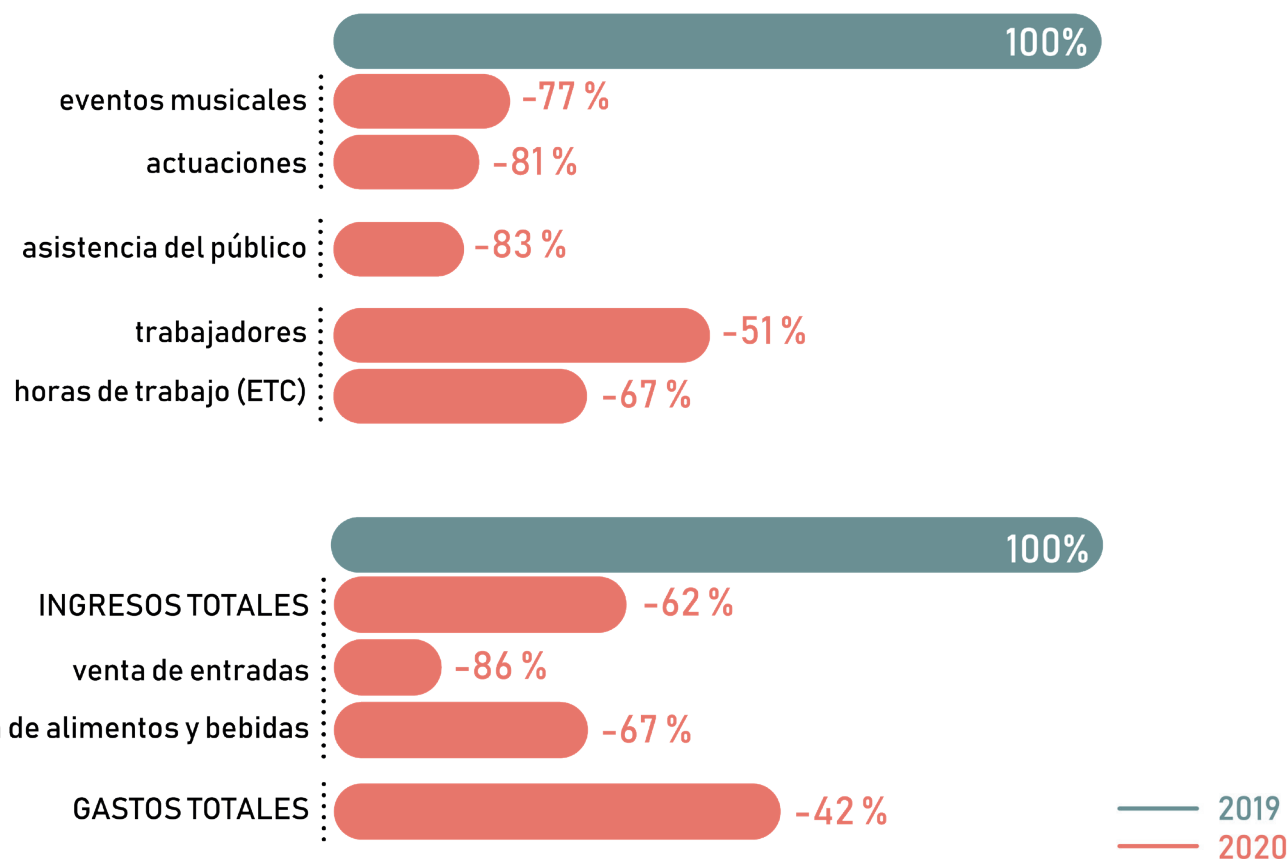
Para saber más sobre estos establecimientos, visita [salasdeconciertos.com](https://salasdeconciertos.com) o contacta con la coordinadora de la encuesta de ACCES, Elda Gómez: [elda.gomez@salasdeconciertos.com](mailto:elda.gomez@salasdeconciertos.com)



### IMPACTO DE LAS RESTRICCIONES POR EL COVID-19

Las restricciones impuestas por el Gobierno debido a la pandemia tuvieron un impacto enorme en las oportunidades e ingresos de los artistas, trabajadores contratados y proveedores de las salas de música en vivo.

El Gobierno brindó apoyo financiero por el COVID a las salas de ACCES en 2020, pero solo cubrió el 15 % de los ingresos perdidos en comparación con 2019. Además, el Gobierno español proporcionó un fondo de apoyo directo para los salarios de parte de los empleados de estas salas.



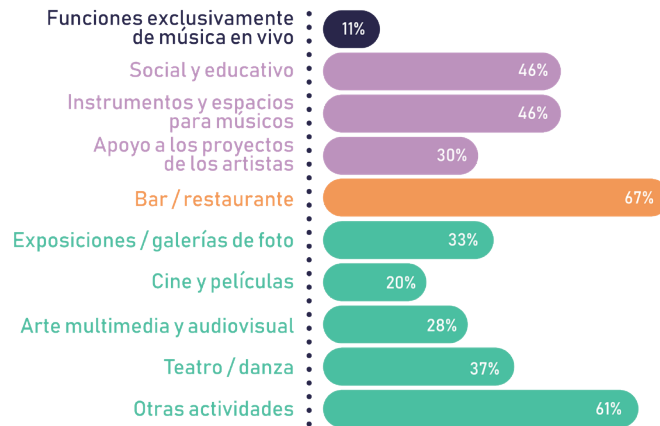


## RESUMEN DE 2019 DE LAS SALAS DE ASACC (CATALUÑA)

Estas cifras representan 76 salas de música en vivo en la región de Cataluña, España, que forman parte de ASACC.

Basado en las cifras de 2019 de 46 salas de música en vivo de ASACC recopiladas entre 2020 y 2022 y extrapoladas a las cifras de 76 salas de ASACC.

## ACTUACIONES DE MÚSICA EN VIVO, AUDIENCIA Y OTRAS FUNCIONES

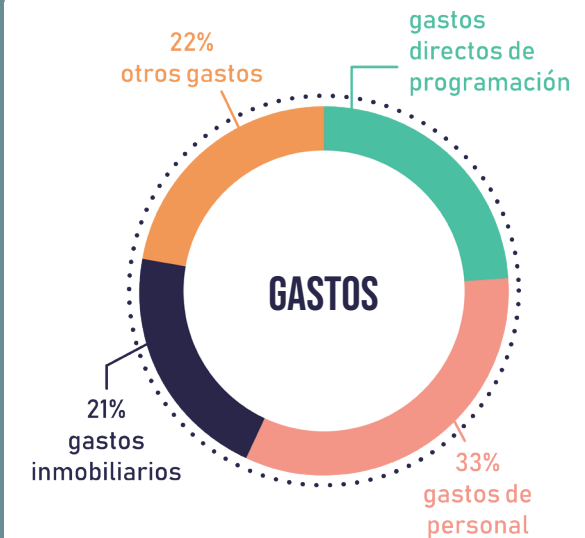
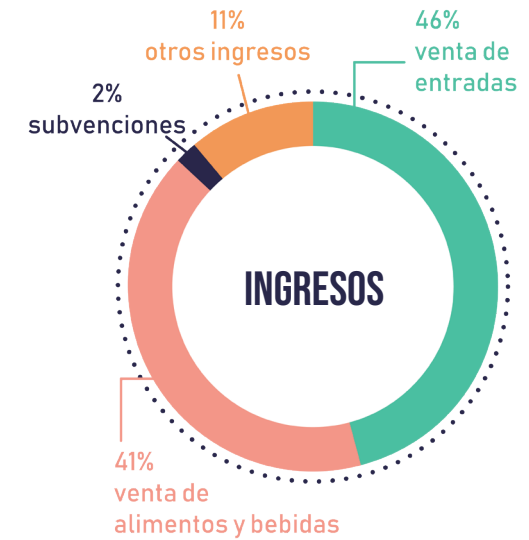


En 2019, las salas de música en vivo de ASACC tuvieron un **aforo medio de 175 personas**.

Las salas organizaron más de **17 000 actuaciones** que atrajeron a más de **4,2 millones de espectadores**.

Las salas de música en directo también realizaron otras actividades, tales como eventos educativos, sociales, artísticos, culinarios y multidisciplinares.

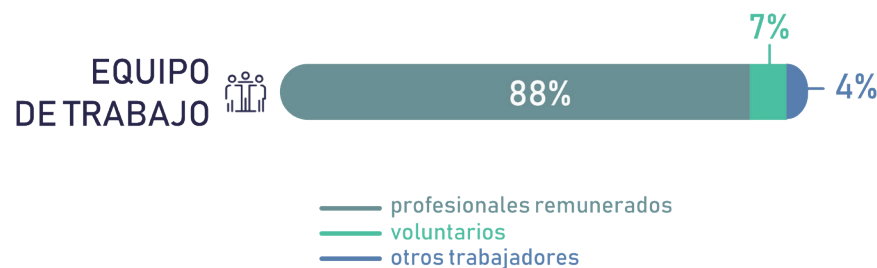
El **46 %** de las salas de música en vivo de ASACC **organizaron festivales** en 2019.



En el 2019, las salas de música en vivo de ASACC tuvieron unos ingresos totales de más de **73 millones de euros**. Las **subvenciones** suman solo un **2 %** de los ingresos totales de todas las salas. La mayoría de sus ingresos se generó mediante la **venta de entradas (46 %)** y de **alimentos y bebidas (41 %)**.



## PERSONAL DE LAS SALAS DE MÚSICA EN VIVO DE ASACC



Casi **1600 trabajadores** participaron en las salas de conciertos de ASACC en el 2019, de los cuales el **88 %** fueron remunerados y el **7 % voluntarios**.

El **43 %** del equipo de trabajo fueron **mujeres**.

## RESUMEN DE 2019 DE LAS SALAS DE ASACC (CATALUÑA)

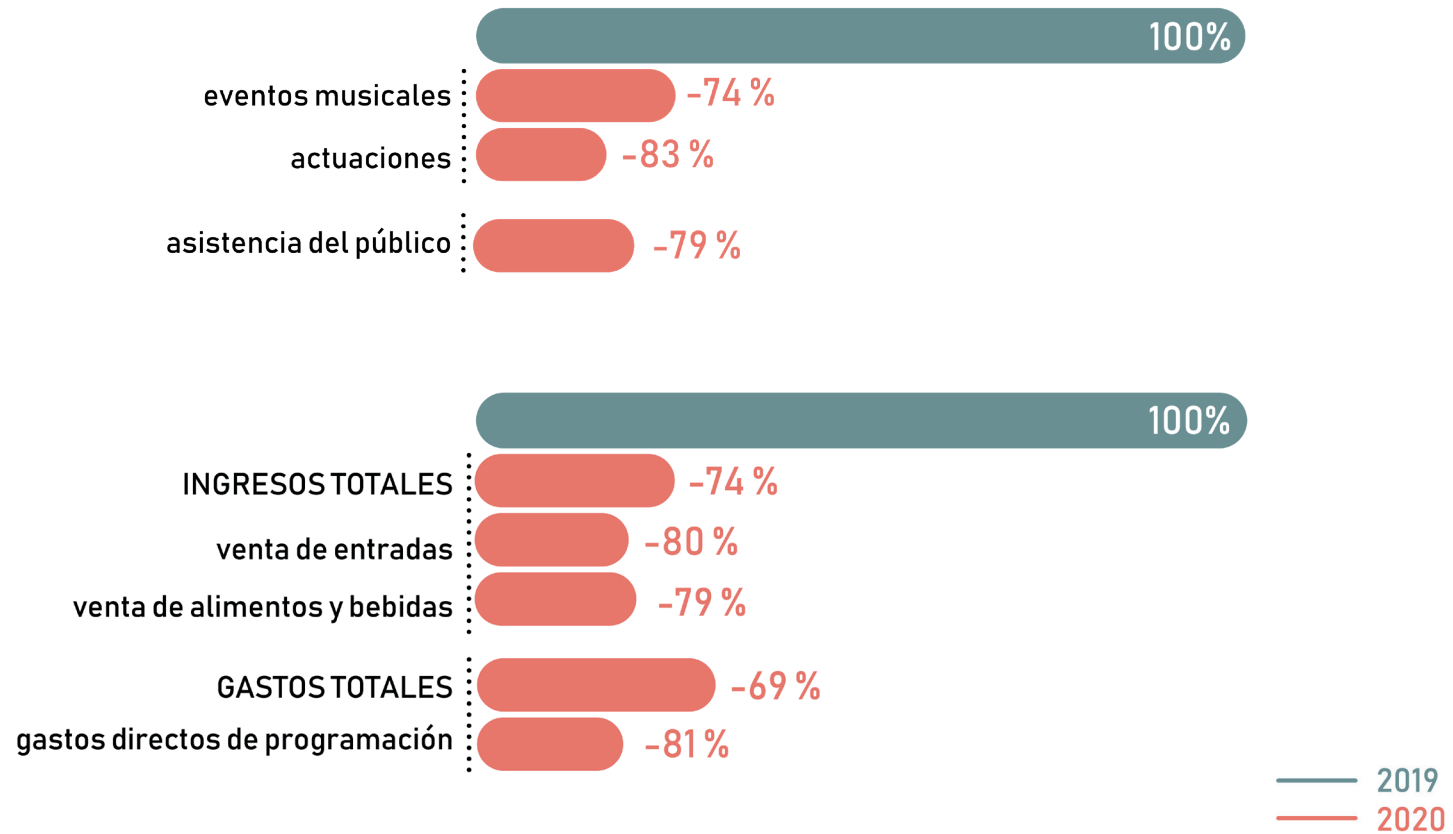
Basado en los datos comparativos de 29 locales de música de ASACC en 2019 y 2020 recopilados entre 2020 y 2022.

Para saber más sobre estas salas, visita [www.infoconcerts.cat](http://www.infoconcerts.cat) o contacta con la coordinadora de la encuesta de ASACC, Adriana Alcover: [adriana@asacc.net](mailto:adriana@asacc.net)

### IMPACTO DE LAS RESTRICCIONES POR EL COVID-19

Las restricciones impuestas por el Gobierno debido a la pandemia tuvieron un impacto enorme en las oportunidades e ingresos de los artistas, trabajadores contratados y proveedores de salas de música en vivo en Cataluña.

El Gobierno brindó apoyo financiero por el COVID a las salas de ASACC en 2020, **pero solo cubrió el 4 % de los ingresos perdidos** en comparación con 2019. Además, el Gobierno catalán proporcionó un fondo de apoyo directo para los salarios de parte de los empleados de estas salas.



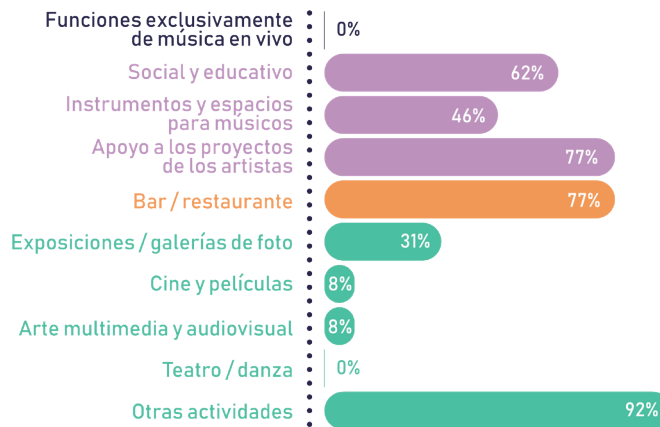


## RESUMEN DE 2020 DE LAS SALAS DE CLUBCIRCUIT (FLANDES, BÉLGICA)

Estas cifras representan 13 establecimientos de música en vivo en Flandes (la parte de habla neerlandesa de Bélgica) que forman parte de Clubcircuit.

Basado en las cifras de 2019 de 13 establecimientos de Clubcircuit recopiladas entre 2020 y 2022 y extrapoladas a las cifras de 13 establecimientos de Clubcircuit.

### ACTUACIONES DE MÚSICA EN VIVO, ESPECTADORES Y OTRAS FUNCIONES

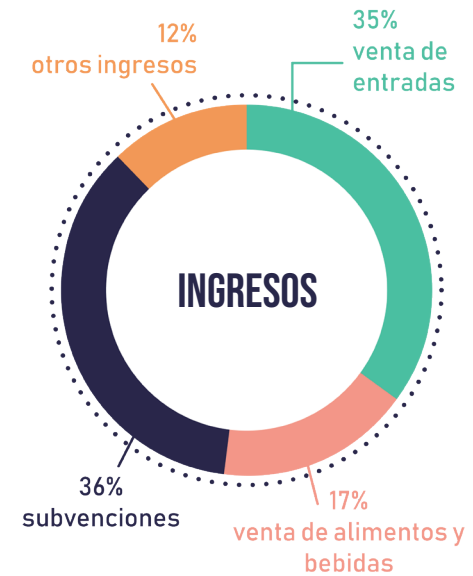


En 2019, las salas de Clubcircuit tuvieron un **aforo medio de 600 personas**.

Las salas de Clubcircuit programaron más de **2700 actuaciones** que atrajeron a más de **450 000 espectadores**.

Estas salas también albergaron una variedad de actividades además de la música en vivo, entre los que se incluyen eventos educativos, sociales, artísticos, culinarios y multidisciplinarios.

El **85 %** de las salas de música en vivo de Clubcircuit **organizaron festivales** en 2019.



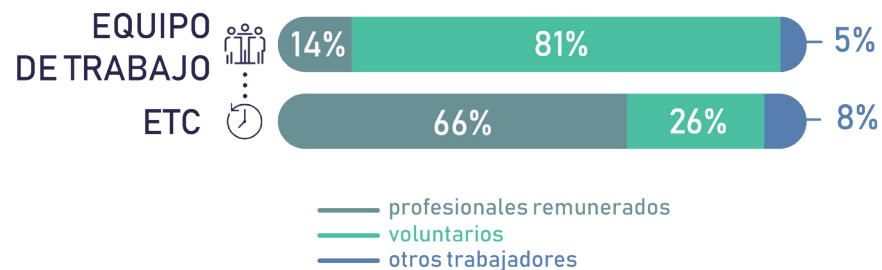
En 2019, los establecimientos de Clubcircuit tuvieron unos ingresos totales de más de **18 millones de euros**. Las **subvenciones** suman el **36 %** de los ingresos totales de todas las salas, que generaron la mayoría de sus ingresos mediante la **venta de entradas (35 %)** y de **alimentos y bebidas (17 %)**.

100% privadas sin ánimo de lucro

### DISTRIBUCIÓN DE LAS SALAS DE CLUBCIRCUIT POR EL TIPO DE ESTATUS LEGAL

Todas las salas de Clubcircuit (el 100 %) son **privadas de uso comercial**.

### PERSONAL DE LAS SALAS DE CLUBCIRCUIT



Más de **3200 trabajadores** participaron en las salas de conciertos de Clubcircuit en 2019, de los cuales el **14 %** fueron **trabajadores remunerados** y el **81 %** fueron **voluntarios**. En total, el **66 %** de todas las horas de trabajo (ETC) **se remuneraron**. El **30 %** del equipo de trabajo fueron **mujeres**.





## RESUMEN DE 2020 DE LAS SALAS DE CLUBCIRCUIT (FLANDES, BÉLGICA)

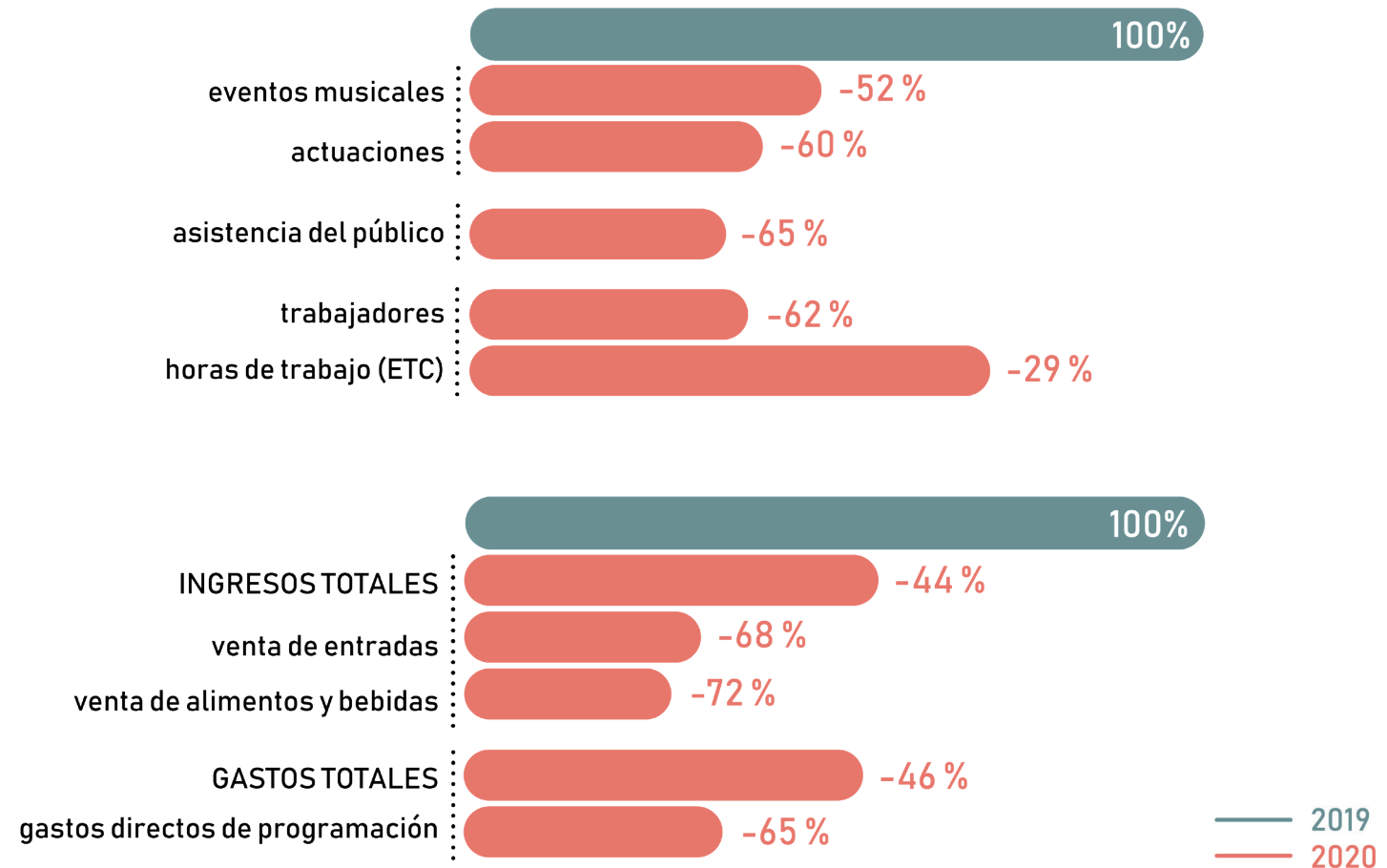
Basado en los datos comparativos de 11 salas de música de Clubcircuit en 2019 y 2020 recopilados entre 2020 y 2022.

Para saber más sobre estas salas, visita [clubcircuit.be](http://clubcircuit.be) o contacta con el coordinador de la encuesta de Clubcircuit, Marc Steens, mediante: [info@clubcircuit.be](mailto:info@clubcircuit.be).

### IMPACTO DE LAS RESTRICCIONES POR EL COVID-19

Las restricciones impuestas por el Gobierno belga debido a la pandemia tuvieron un impacto enorme en las oportunidades e ingresos de los artistas, trabajadores contratados y proveedores de las salas de música en vivo de Bélgica.

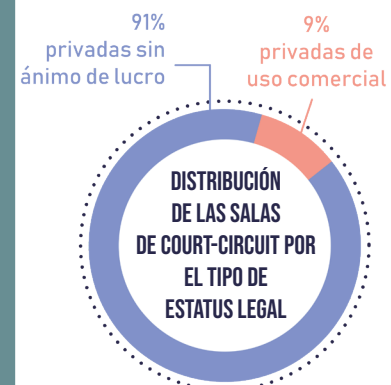
El Gobierno brindó apoyo financiero por el COVID a las salas de Clubcircuit en 2020, **pero solo cubrió el 3 % de los ingresos perdidos** en comparación con 2019. Además, el Gobierno belga y los sindicatos proporcionaron fondos de apoyo que fueron directos a los salarios de parte de los empleados de estos establecimientos.



## RESUMEN DE 2019 DE LAS SALAS DE COURT-CIRCUIT (VALONIA, BÉLGICA)

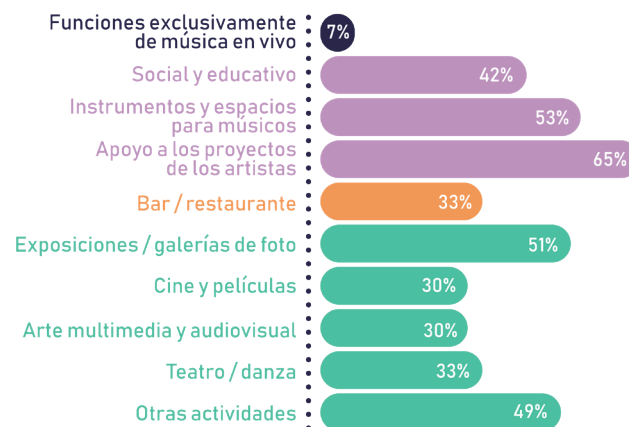
Estas cifras representan a 43 salas en Valonia (la parte de habla francesa de Bélgica) que forman parte de la asociación Court-Circuit.

Basado en las cifras de 2019 de 43 salas de conciertos de Court-Circuit recopiladas durante 2020 y 2021.



Casi todas las salas de Court-Circuit (el **91 %**) son **privadas sin ánimo de lucro**.

## ACTUACIONES DE MÚSICA EN VIVO, ESPECTADORES Y OTRAS FUNCIONES

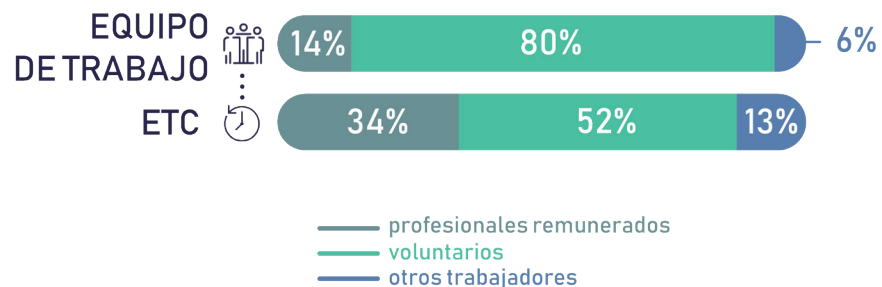


En 2019, los locales de Court-Circuit tuvieron un **aforo medio de 220 personas**.

Las salas de Court-Circuit programaron más de **4500 actuaciones** que atrajeron a más de **300 000 espectadores**.

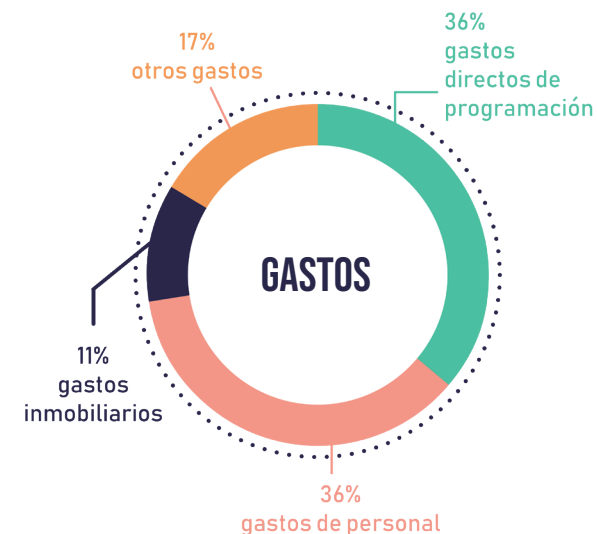
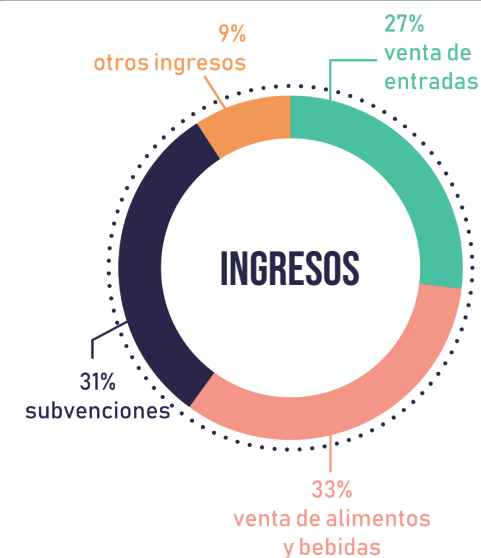
Las salas también llevaron a cabo otras actividades además de organizar música en vivo, tales como eventos educativos, sociales, artísticos, culinarios y multidisciplinares. El **74 %** de las salas de música en vivo y locales de Court-Circuit **organizaron festivales** en 2019.

## PERSONAL DE LAS SALAS DE MÚSICA EN VIVO DE COURT-CIRCUIT



Más de **1200 trabajadores** participaron en las salas de conciertos de Court-Circuit en 2019, de los cuales el **14 %** fueron **trabajadores remunerados** y el **80 % voluntarios**. En total, el **34 %** de todas las horas de trabajo (ETC) **se remuneraron**.

El **35 %** del equipo de trabajo fueron **mujeres**.



Las salas de conciertos de Court-Circuit tuvieron unos **ingresos totales** de más de **6 millones de euros**. Las **subvenciones** suman el **25 %** de los ingresos totales de todos los establecimientos. Generaron la mayoría de sus ingresos mediante la **venta de entradas (36 %)** y **alimentos y bebidas (22 %)**.

## RESUMEN DE 2020 DE LAS SALAS DE COURT-CIRCUIT (VALONIA, BÉLGICA)

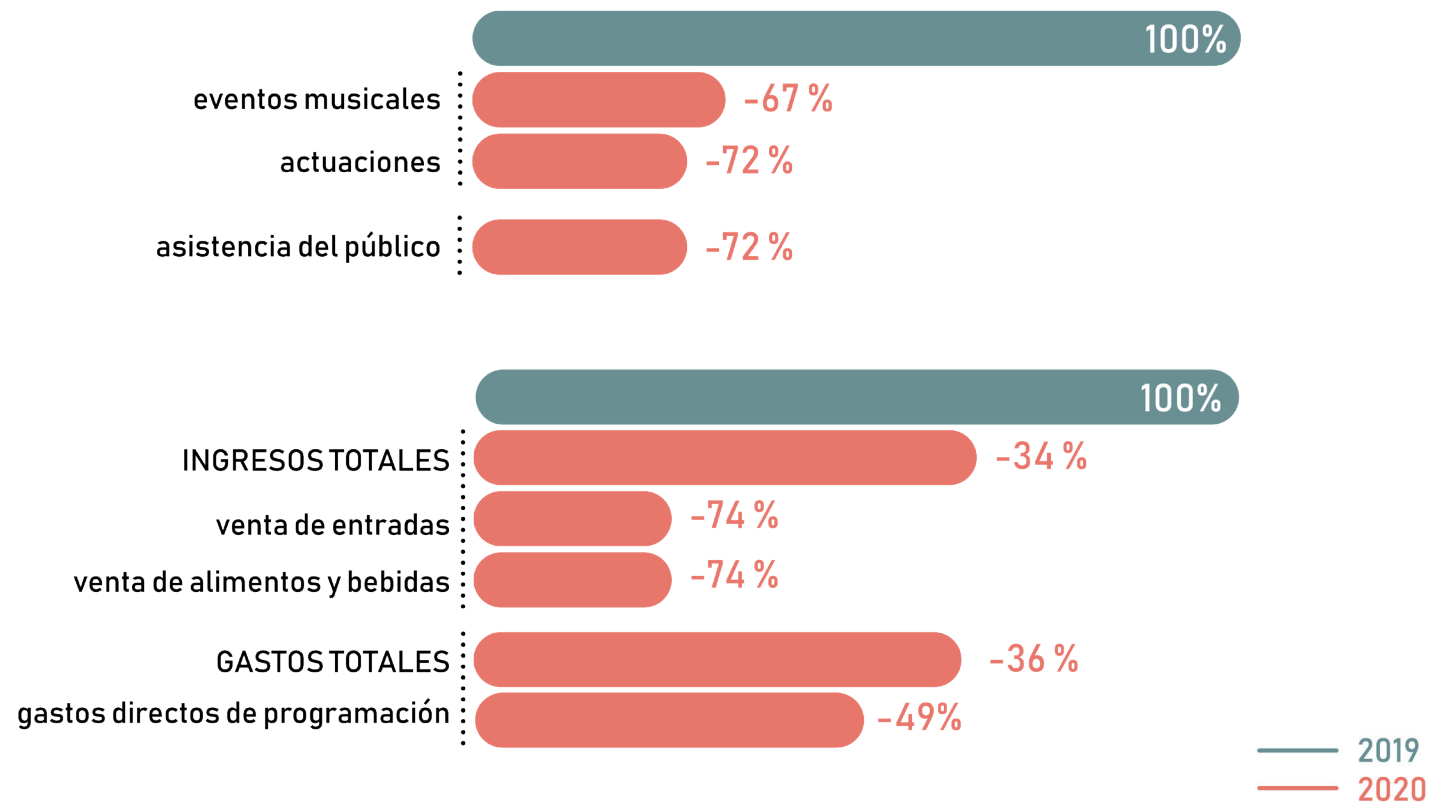
Basado en los datos comparativos de 35 establecimientos de Court-Circuit en 2019 y 2020 recopilados entre 2020 y 2022.

Para saber más sobre estos locales, visita [www.court-circuit.be](http://www.court-circuit.be) o contacta con el coordinador de la encuesta de Court-Circuit, David Dehard, mediante: [david@court-circuit.be](mailto:david@court-circuit.be).

### IMPACTO DE LAS RESTRICCIONES POR EL COVID-19

Las restricciones impuestas por el Gobierno debido a la pandemia tuvieron un impacto enorme en las oportunidades e ingresos de los artistas, trabajadores contratados y proveedores de las salas de conciertos en Bélgica.

El Gobierno belga brindó un apoyo financiero por el COVID-19 a las salas de Court-Circuit en 2020 que **cubrió el 3 % de los ingresos perdidos** en comparación con 2019. Además, el Gobierno y los sindicatos proporcionaron un fondo de apoyo que fue directo a los salarios de parte de los empleados de estos establecimientos.





## RESUMEN DE 2019 DE LAS SALAS DE DANSK LIVE (DINAMARCA)

Estas cifras representan a 40 salas en Dinamarca asociadas a Dansk Live (estos 40 locales son el 45 % del total de los 88 locales que forman parte de Dansk Live).

Basado en las cifras de 2019 de 40 salas de Dansk Live recopiladas durante 2020 y 2021.

Para saber más sobre estos establecimientos, visita <http://dansklive.dk> o contacta con el coordinador de la encuesta de Dansk Live, Signe Hemmingsen, mediante: [signe@dansklive.dk](mailto:signe@dansklive.dk).

### ACTUACIONES DE MÚSICA EN VIVO, ESPECTADORES Y OTRAS FUNCIONES

En 2019, los locales de Dansk Live programaron una media de **134 eventos musicales por sala**.

En 2019, las salas de conciertos de Dansk Live atrajeron a una media de **15 129 espectadores que pagaron las tarifas de acceso**, lo que hace una media de 113 asistentes que pagaron entrada por cada evento musical con tarifa de admisión.

### PERSONAL DE LAS SALAS DE MÚSICA EN VIVO DE DANSK LIVE

#### EQUIPO DE TRABAJO

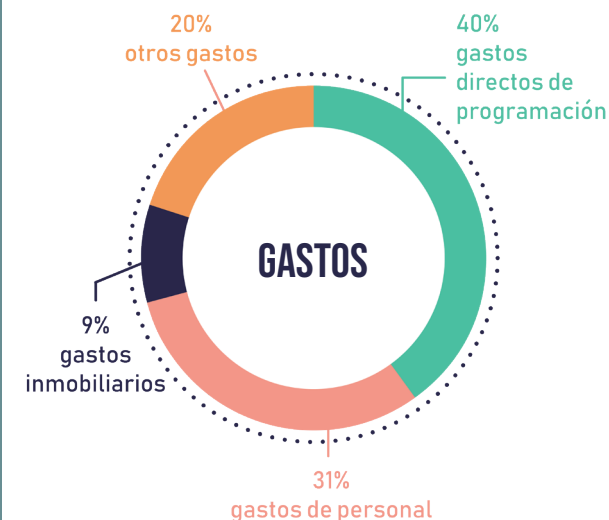
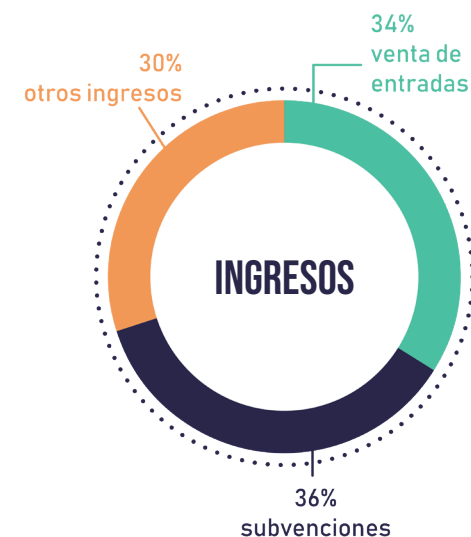


18%

82%

— profesionales remunerados  
— voluntarios

Las salas de Dansk Live tuvieron un promedio de **18 empleados remunerados** (media de 9) y un promedio de **81 voluntarios** (media de 60) en 2019.



En 2019, las salas de música en vivo de Dansk Live tuvieron unos ingresos totales de casi **900 000 euros**. El **34 %** de los ingresos de estas salas en 2019 se generaron mediante la **venta de entradas**, mientras que el **40 %** del total de los gastos fueron **gastos directos de programación**.



© Morten Rygaard

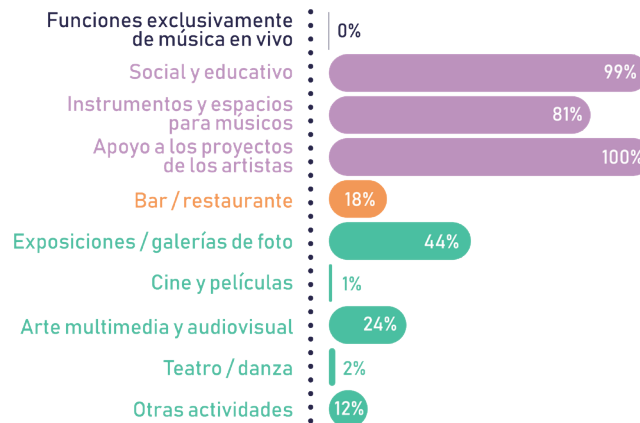
## RESUMEN DE 2020 DE LAS SALAS DE FEDELIMA (FRANCIA)

Estas cifras representan a 137 salas en Francia que forman parte de FEDELIMA.

Basado en las cifras del 2019 de 103 salas de conciertos de FEDELIMA recopiladas en 2020 y extrapoladas a las cifras de 137 establecimientos de FEDELIMA.



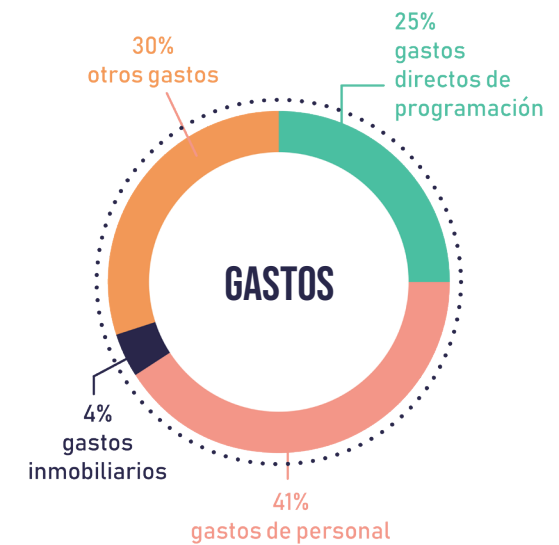
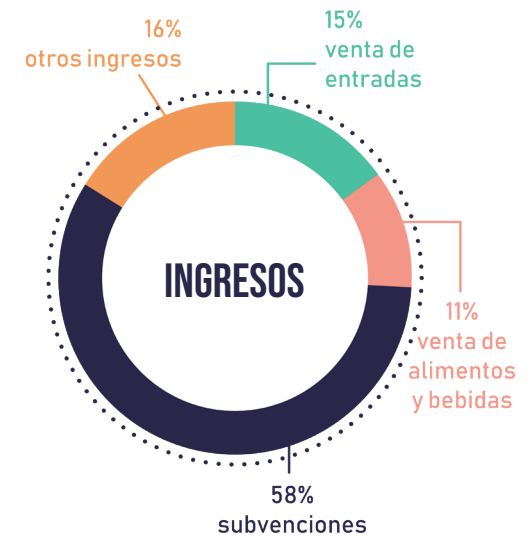
## ACTUACIONES DE MÚSICA EN VIVO, ESPECTADORES Y OTRAS FUNCIONES



En 2019, los locales de FEDELIMA tuvieron un **aforo medio de 500 personas**.

Las salas de FEDELIMA programaron más de **17 000 actuaciones** que atrajeron a casi **2,5 millones espectadores**.

Estos establecimientos también albergaron una variedad de actividades además de la música en vivo, entre los que se incluyen eventos educativos, sociales, artísticos, culinarios y multidisciplinarios. El 54 % de las salas de música en directo de FEDELIMA organizaron festivales en 2019.

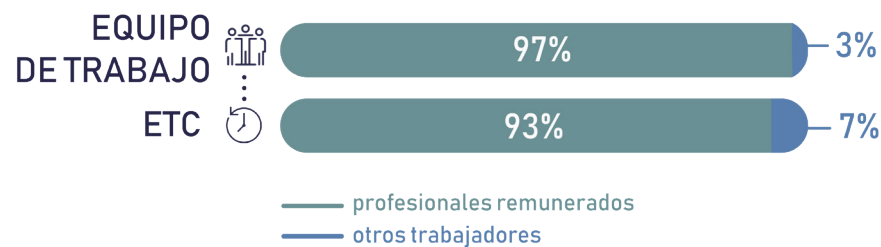


En 2019, los establecimientos de FEDELIMA tuvieron unos ingresos totales de casi **162 millones de euros**. El **58 %** de los ingresos provino de **subvenciones**. Estas salas también generaron ingresos mediante la **venta de entradas (15 %)** y **venta de comida y bebidas (11 %)**.



La mayoría de las salas de FEDELIMA (el **75 %**) son privadas sin ánimo de lucro.

## PERSONAL DE LAS SALAS DE MÚSICA EN VIVO DE FEDELIMA



Casi **17 000 trabajadores** participaron en las salas de conciertos de FEDELIMA en 2019, de los cuales el **97 %** fueron **trabajadores remunerados**. En total, el **93 %** de todas las **horas de trabajo (ETC)** se remuneraron. Además, más de **7000 «voluntarios franceses»** participaron en las salas, los cuales no están considerados como trabajadores bajo las leyes francesas. El **42 %** del equipo de trabajo fueron mujeres.

## RESUMEN DE 2020 DE LAS SALAS DE FEDELIMA (FRANCIA)

Basado en los datos comparativos de 95 locales de música en vivo de FEDELIMA en 2019 y 2020 recopilados entre 2020 y 2021 y extrapoladas a los datos de 137 locales de FEDELIMA.

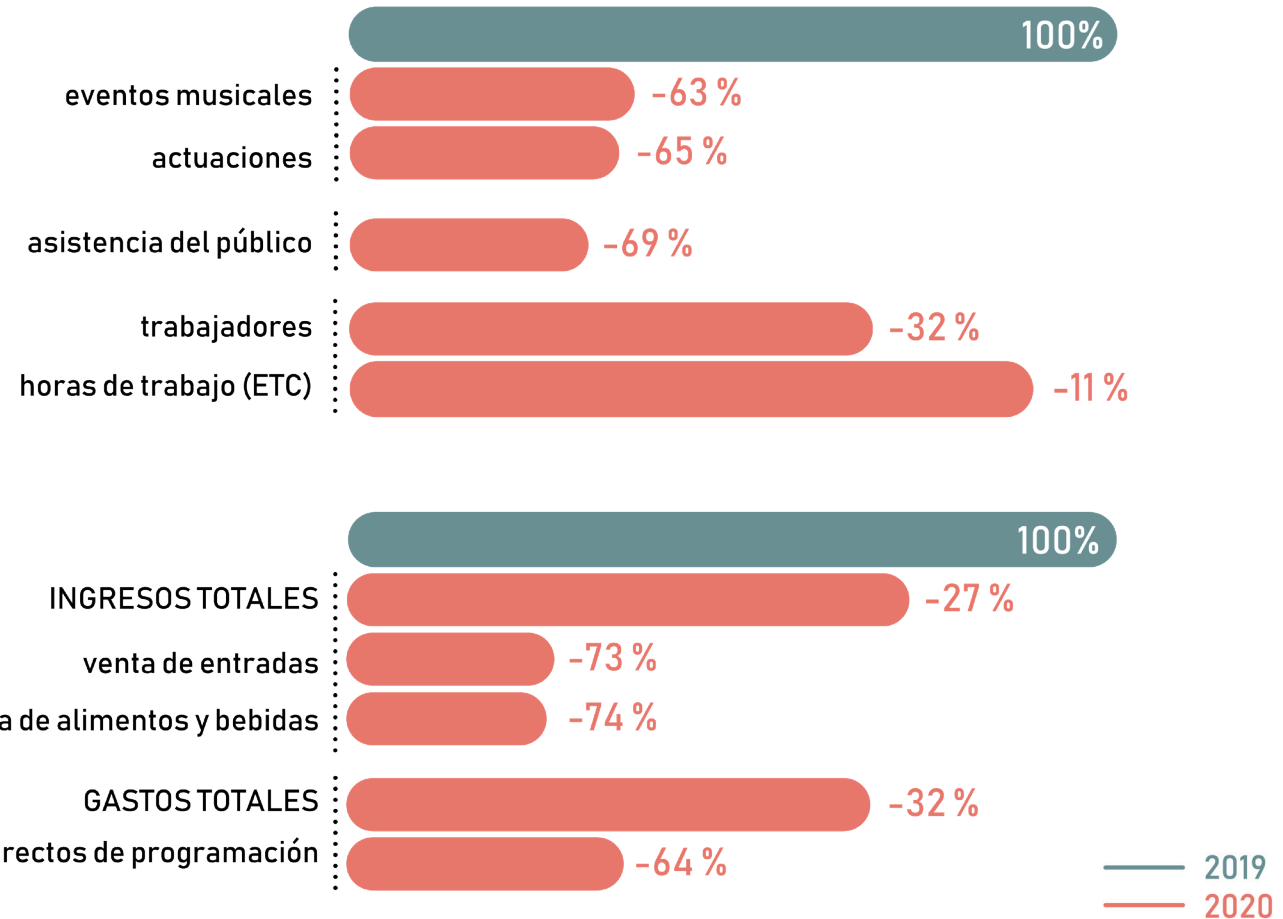
Para obtener más información, consulta el informe más reciente de la encuesta de FEDELIMA en su página web o contacta con el coordinador de la encuesta de FEDELIMA, Hyacinthe Chataigné, [hyacinthe.chataigne@fedelima.org](mailto:hyacinthe.chataigne@fedelima.org).



### IMPACTO DE LAS RESTRICCIONES POR EL COVID-19

Las restricciones impuestas por el Gobierno debido a la pandemia tuvieron un impacto enorme en las oportunidades e ingresos de los artistas, trabajadores contratados y proveedores de las salas de conciertos.

El Gobierno brindó apoyo financiero por el COVID a los establecimientos de FEDELIMA en 2020, pero **solo cubrió el 14 % de los ingresos perdidos** en comparación con 2019.







## RESUMEN DE 2019 DE LAS SALAS DE KEEPON LIVE (ITALIA)

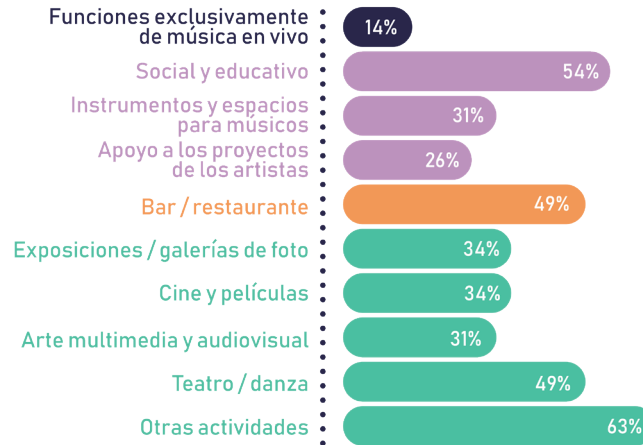
Estas cifras representan a 60 salas en Italia que forman parte de la asociación Keep On Live.

Basado en las cifras del 2019 de 35 salas de Keep On Live recopiladas entre 2020 y 2022 y extrapoladas a las cifras de 60 salas de Keep On Live.



Las salas de conciertos de Keep On Live se dividen entre **salas privadas sin ánimo de lucro (el 56%)** y **privadas de uso comercial (44%)**.

## ACTUACIONES DE MÚSICA EN VIVO, ESPECTADORES Y OTRAS FUNCIONES



En 2019, las salas de KeepOn Live tuvieron un **aforo medio de 400 personas**.

Las salas de KeepOn Live programaron casi **10 700 actuaciones** que atrajeron a más de **3,3 millones espectadores**.

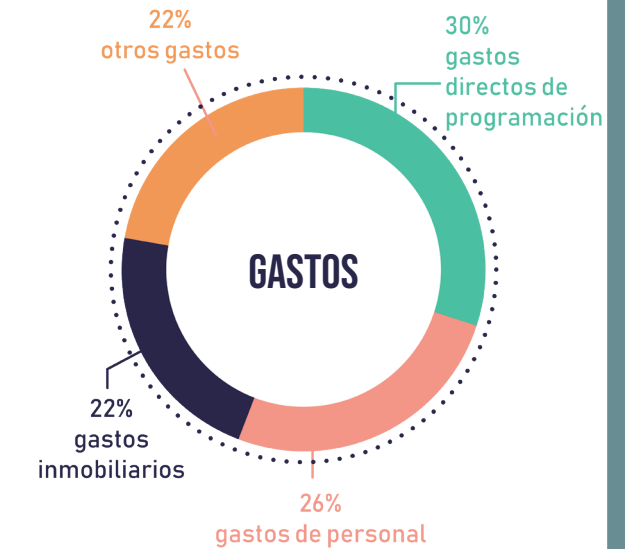
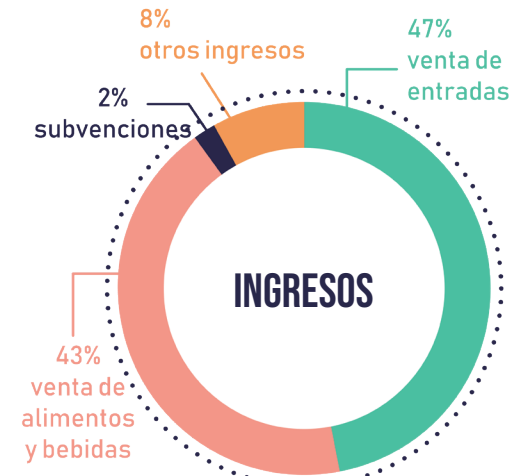
Estos establecimientos también acogieron otras actividades además de organizar música en vivo, tales como eventos educativos, sociales, artísticos, culinarios y multidisciplinarios. El **51%** de las salas de música en vivo de KeepOn Live también **organizaron festivales** en 2019.

## PERSONAL DE LAS SALAS DE MÚSICA EN VIVO DE KEEPON LIVE



Más de **1900 trabajadores** participaron en las salas de conciertos de KeepOn Live en 2019, de los cuales el **83%** fueron **trabajadores remunerados** y el **13%** **voluntarios**. El **79%** del total de las horas de trabajo (ETC) se **remuneraron**.

El **36%** del equipo de trabajo fueron **mujeres**.



En 2019, los establecimientos de KeepOn Live tuvieron unos **ingresos totales de más de 37 millones de euros**. Solo el **2%** de los ingresos provino de **subvenciones**. Las salas también generaron ingresos mediante la **venta de entradas (47%)** y **venta de comida y bebidas (43%)**.



## RESUMEN DE 2019 DE LAS SALAS DE KEEPON LIVE (ITALIA)

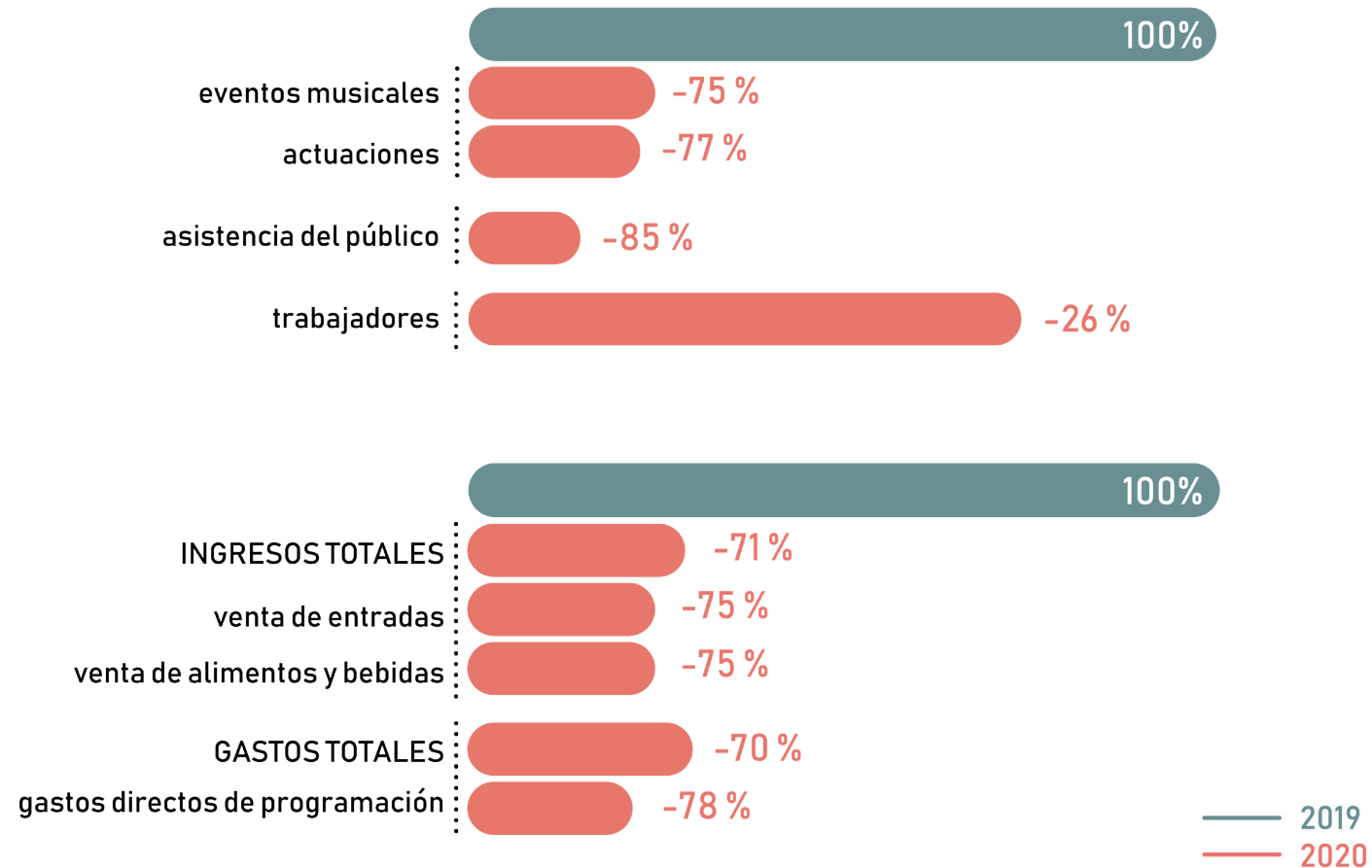
Basado en los datos comparativos de 10 salas de música de KeepOn Live de 2019 y 2020 recopilados entre 2020 y 2022.

Para obtener más información sobre estos establecimientos, visita [www.keeponlive.com](http://www.keeponlive.com) o contacta con el coordinador de la encuesta KeepOn Live, Gaiane Kevorkian: [gaiane@keeponlive.com](mailto:gaiane@keeponlive.com).

### IMPACTO DE LAS RESTRICCIONES POR EL COVID-19

Las restricciones impuestas por el Gobierno debido a la pandemia tuvieron un impacto enorme en las oportunidades e ingresos de los artistas, trabajadores contratados y proveedores de las salas de conciertos en Italia.

El Gobierno brindó apoyo financiero por el COVID-19 a las salas de KeepOn Live en 2020, pero **solo cubrió el 3 % de los ingresos perdidos** en comparación con 2019. Además, el Gobierno italiano proporcionó un fondo de apoyo directo a los salarios de parte de los empleados de estos establecimientos.

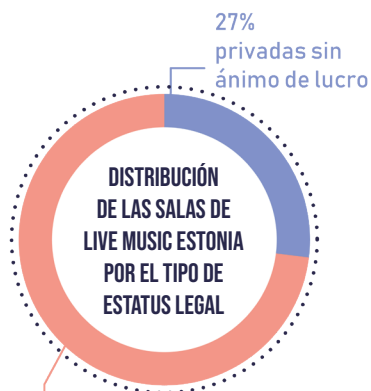


## LIVE MUSIC ESTONIA

### RESUMEN DE 2019 DE LAS SALAS DE LIVE MUSIC ESTONIA (ESTONIA)

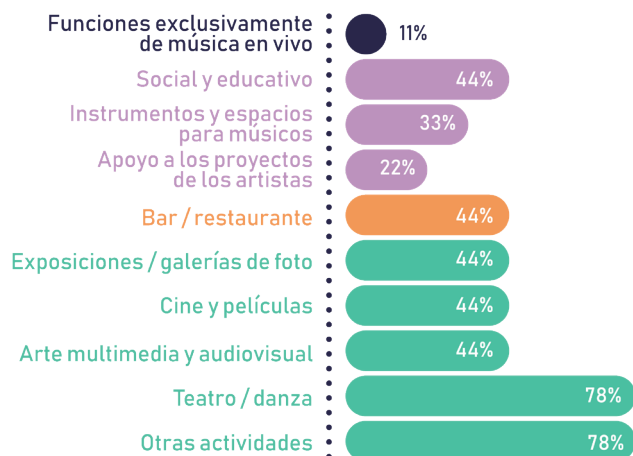
Estas cifras representan a 15 salas en Estonia que forman parte de la asociación Live Music Estonia.

Basado en las cifras de 2019 de 9 establecimientos de Live Music Estonia recopiladas en 2020 y 2021 y extrapoladas a las cifras de 15 establecimientos de Live Music Estonia.



La mayoría de las salas de Live Music Estonia son **salas privadas de uso comercial (73 %)**.

### ACTUACIONES DE MÚSICA EN VIVO, ESPECTADORES Y OTRAS FUNCIONES



En 2019, los locales de Live Music Estonia tuvieron un **aforo medio de 500 personas**.

Estas salas programaron más de **5000 actuaciones** que atrajeron a casi **500 000 espectadores**.

Los establecimientos también albergaron una variedad de actividades además de la música en vivo, entre los que se incluyen eventos educativos, sociales, artísticos, culinarios y multidisciplinares.

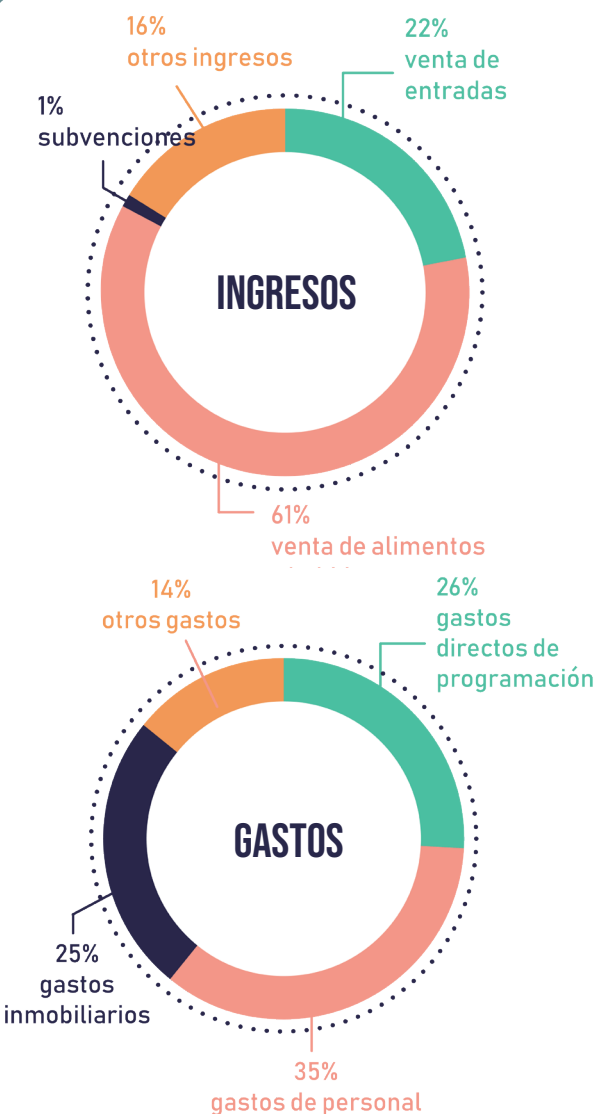
El **67 %** de las salas de música en vivo de Live Music Estonia Live también **organizaron festivales** en 2019.

### PERSONAL DE LAS SALAS DE MÚSICA EN VIVO DE MUSIC ESTONIA LIVE



Más de **700 trabajadores** participaron en las salas de conciertos de Live Music Estonia en 2019, de los cuales el **75 % fueron trabajadores remunerados** y el **22 % voluntarios**. En total, el **83 %** de todas las horas de trabajo (ETC) se **remuneraron**.

El **50 %** del equipo de trabajo fueron **mujeres**.



En 2019, las salas de Live Music Estonia tuvieron unos **ingresos totales** de casi **7 millones de euros**. Solo el **1 %** de los **ingresos** provino de **subvenciones**. Estos locales generaron la mayoría de los ingresos mediante la **venta de entradas (22 %)** y de **comida y bebidas (61 %)**.



## RESUMEN DE 2019 DE LAS SALAS DE LIVEFIN (FINLANDIA)

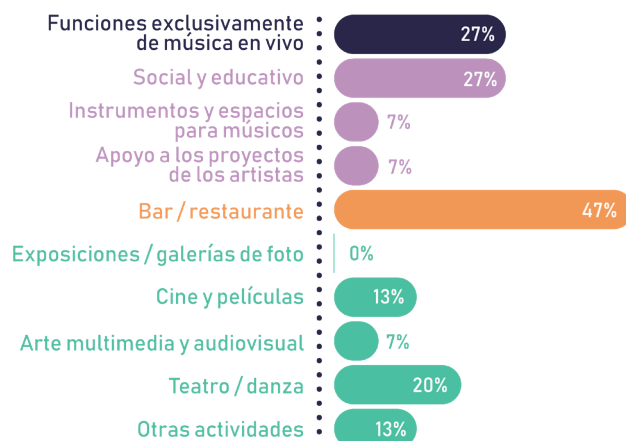
Estas cifras representan a 33 salas en Finlandia que forman parte de la asociación LiveFIN.

Basado en los datos de 2019 de 15 establecimientos de LiveFIN recopilados en 2020 y extrapolados a los datos de 33 locales de LiveFIN.



La mayoría de las salas de LiveFIN son privadas de uso comercial (76 %).

## ACTUACIONES DE MÚSICA EN VIVO, ESPECTADORES Y OTRAS FUNCIONES



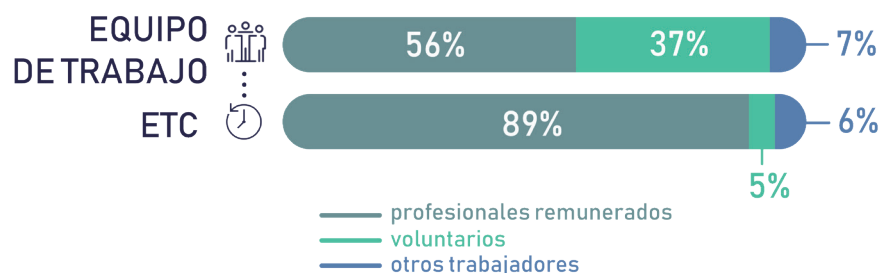
En 2019, los locales de LiveFIN tuvieron un **aforo medio** de **443 personas**.

Estas salas programaron más de **11 000 actuaciones** que atrajeron a casi **1,5 millones de espectadores**.

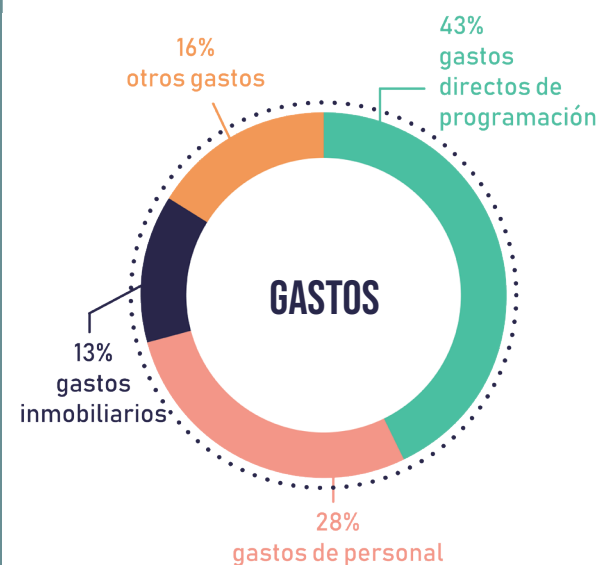
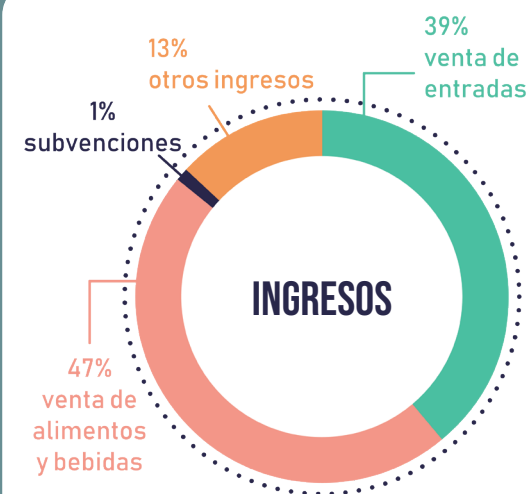
Estos establecimientos también albergaron una variedad de actividades además de la música en vivo, entre las que se incluyen eventos educativos, sociales, artísticos, culinarios y multidisciplinarios.

El **53 %** de las salas de música en vivo de LiveFIN también **organizaron festivales** en 2019.

## PERSONAL DE LAS SALAS DE MÚSICA EN VIVO DE LIVEFIN



Más de **2000 trabajadores** participaron en las salas de conciertos de LiveFIN en 2019, de los cuales el **56 %** fueron trabajadores **remunerados** y el **37 %** **voluntarios**. En total, el **89 %** de todas las horas de trabajo (ETC) se remuneraron. El **48 %** del equipo de trabajo fueron **mujeres**.



En 2019, las salas de LiveFIN tuvieron unos **ingresos totales** de casi **47 millones de euros**. Solo el **1 %** de los **ingresos** provinieron de **subvenciones**. Las salas generaron la mayoría de los ingresos mediante la **venta de entradas (39 %)** y de **comida y bebidas (47 %)**.



## RESUMEN DE 2019 DE LAS SALAS DE LIVEFIN (FINLANDIA)

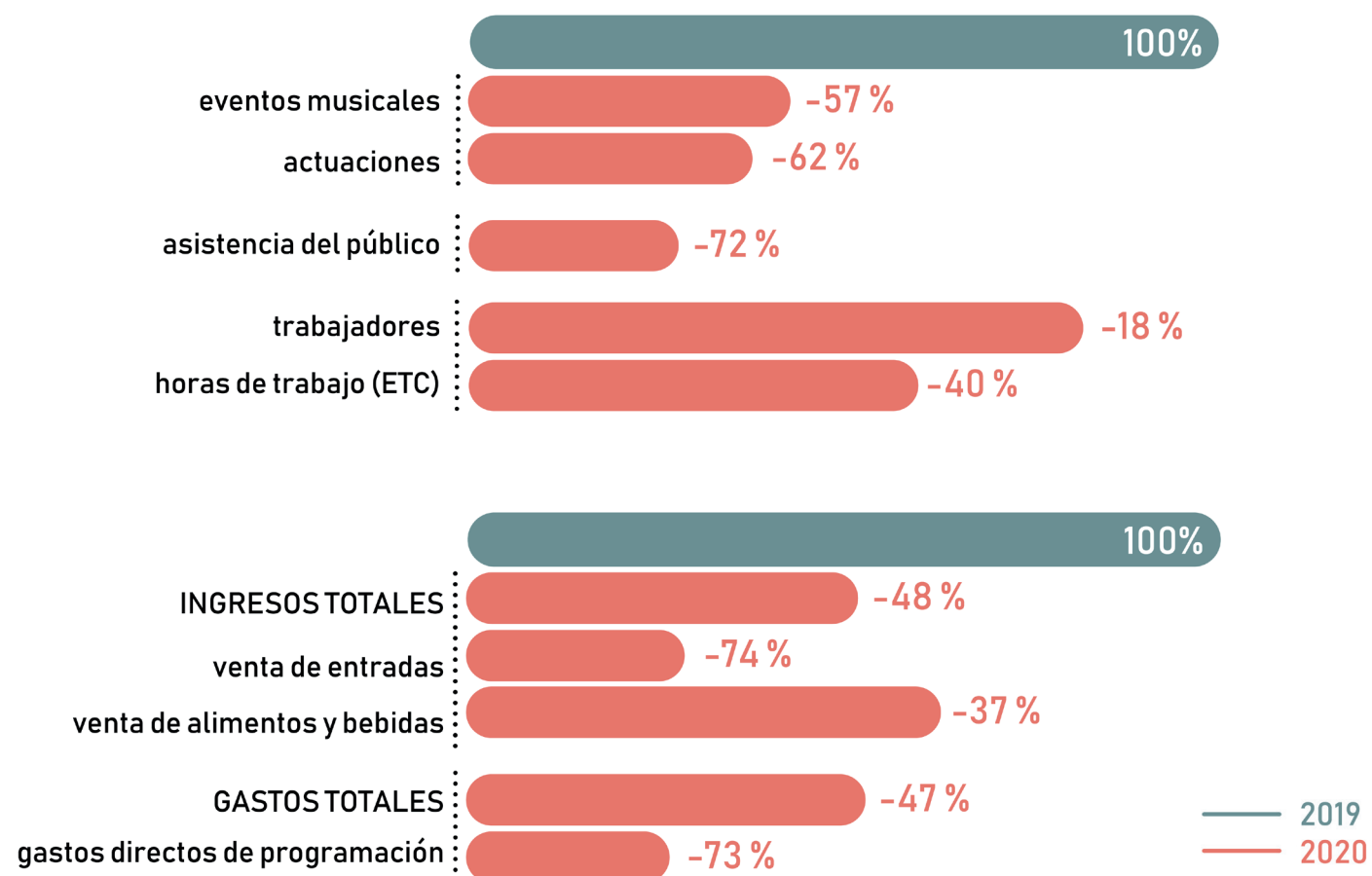
Basado en los datos comparativos de 10 salas de LiveFIN en 2019 y 2020 recopilados durante 2020 y 2021.

Para obtener más información sobre estos establecimientos, visita [www.livefin.fi](http://www.livefin.fi) o contacta con el coordinador de la encuesta LiveFin, Maarit Kinnunen, [maakinn@ulapland.fi](mailto:maakinn@ulapland.fi)

### IMPACTO DE LAS RESTRICCIONES POR EL COVID

Las restricciones impuestas por el Gobierno debido a la pandemia tuvieron un impacto enorme en las oportunidades e ingresos de los artistas, trabajadores contratados y proveedores de las salas de música en vivo en Finlandia.

El Gobierno brindó apoyo financiero por el COVID-19 a las salas de LiveFIN en 2020, pero **solo cubrió solo el 13 % de los ingresos perdidos** de estos establecimientos en comparación con 2019.



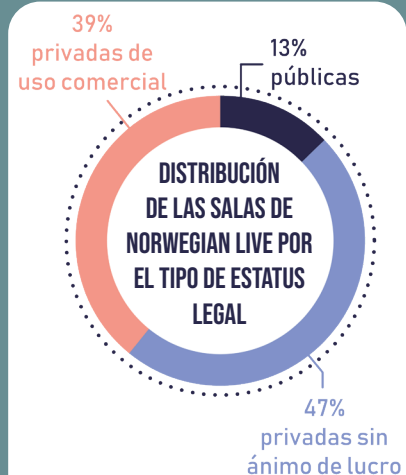


Norwegian Live

## RESUMEN DE 2019 DE LAS SALAS DE NORWEGIAN LIVE (NORUEGA)

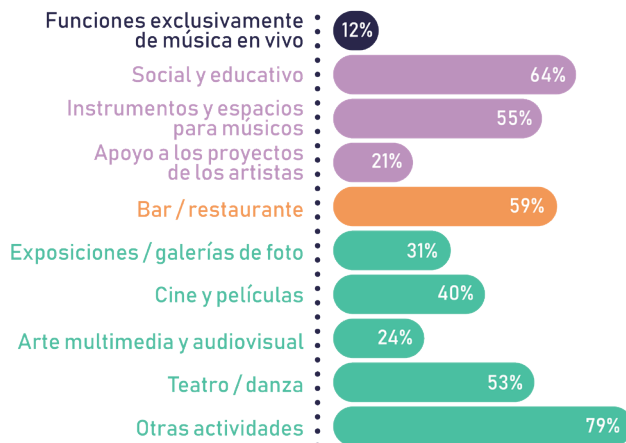
La asociación Norwegian Live representa a 165 salas de conciertos en Noruega.

Basado en los datos de 2019 de 58 salas de Norwegian Live recopilados durante 2020 y 2021.



Las salas de Norwegian Live son una combinación de **salas públicas (13 %)**, **privadas sin ánimo de lucro (47 %)** y **privadas de uso comercial (39 %)**.

## ACTUACIONES DE MÚSICA EN VIVO, ESPECTADORES Y OTRAS FUNCIONES

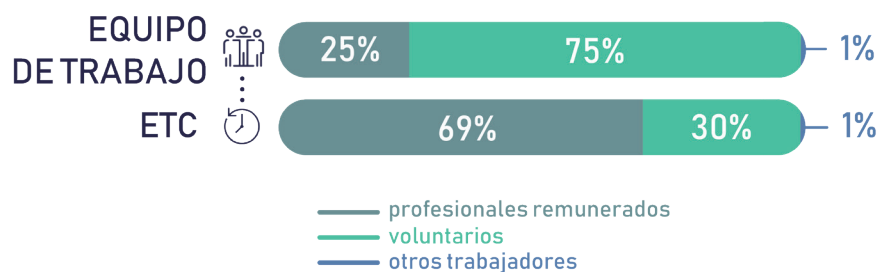


En 2019, los locales de Live Norwegian tuvieron un **aforo medio de 385 personas**.

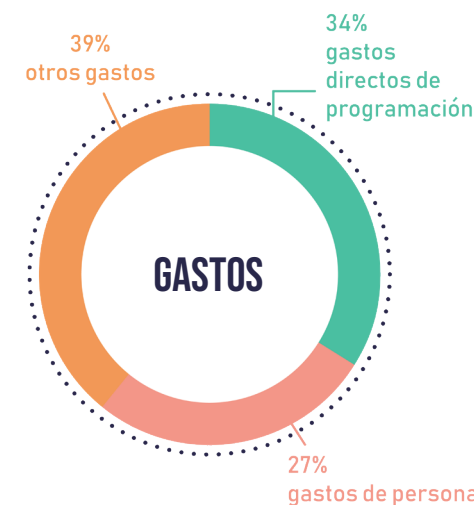
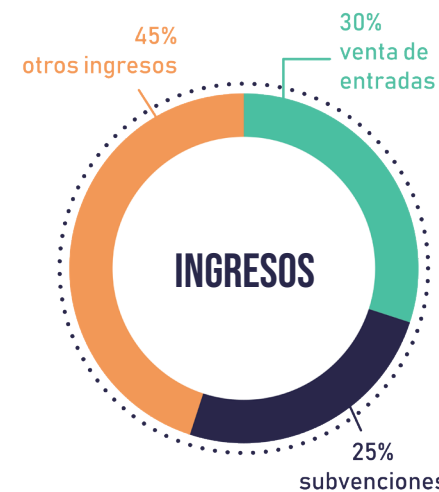
Estos establecimientos programaron más de **64 actuaciones** por sala que atrajeron de media a **18 000 espectadores** por sala.

Estas salas también albergaron una variedad de actividades además de la música en vivo, entre los que se incluyen eventos educativos, sociales, artísticos, culinarios y multidisciplinarios.

## PERSONAL DE LAS SALAS DE MÚSICA EN VIVO DE NORWEGIAN LIVE



Las salas de conciertos de Norwegian Live tuvieron una media de **21 trabajadores** por sala en 2019, de los cuales el **25 %** fueron trabajadores remunerados y el **75 %** voluntarios. En total, el **69 %** de todas las horas de trabajo (ETC) se remuneraron.



En 2019, las salas de Norwegian Live tuvieron unos **ingresos promedio de 200 000 euros por sala**, aunque esta cifra fue inferior para salas privadas sin ánimo de lucro (**107 000 euros de media**). El **25 %** de los ingresos provino de **subvenciones**. Las salas generaron la mayoría de sus ingresos mediante la **venta de entradas (30 %)** y **otros ingresos (45 %)**, como la venta de comida y bebidas.





Norwegian Live

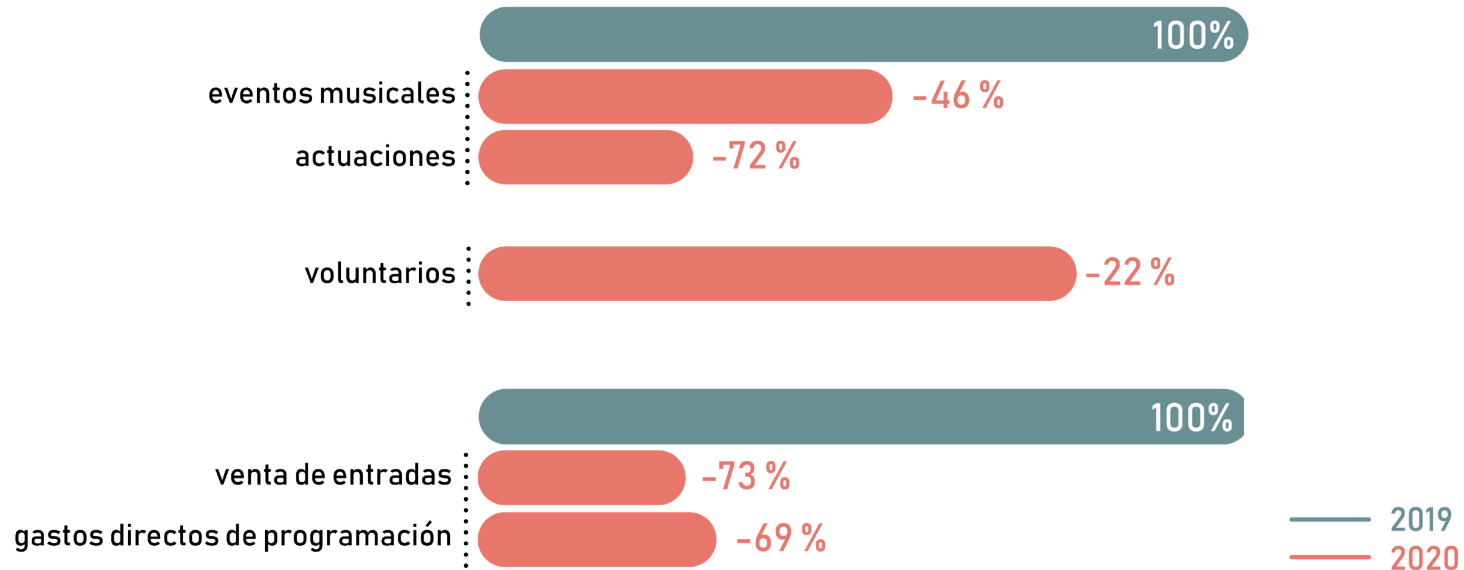
## RESUMEN DE 2019 DE LAS SALAS DE NORWEGIAN LIVE (NORUEGA)

Basado en los datos comparativos de 48 salas de música de Norwegian Live en 2019 y 2020 recopilados entre 2020 y 2022.

Para obtener más información sobre estos locales, visita [www.arrangor.no](http://www.arrangor.no) o contacta con el coordinador de la encuesta Norwegian Live, Mariann Skjerdal, a través de [mariann@arrangor.no](mailto:mariann@arrangor.no).

### IMPACTO DE LAS RESTRICCIONES POR EL COVID

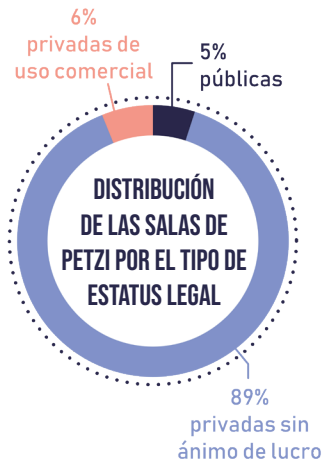
Las restricciones impuestas por el Gobierno debido a la pandemia tuvieron un impacto enorme en las oportunidades e ingresos de los artistas, trabajadores contratados y proveedores de las salas de conciertos en Noruega.



## RESUMEN DE 2019 DE LAS SALAS DE PETZI (SUIZA)

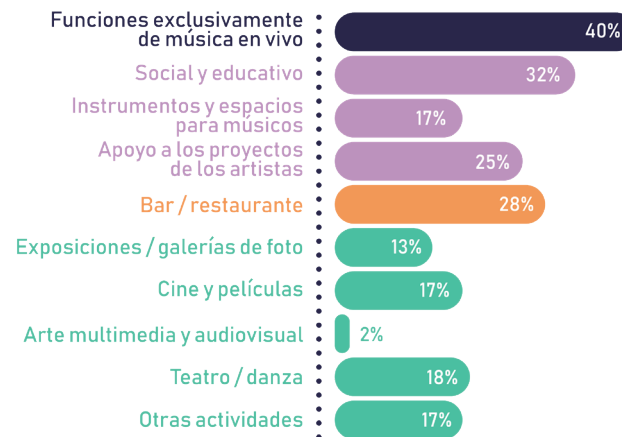
Estas cifras representan a 116 salas en Suiza que forman parte de la asociación PETZI.

Basado en las cifras de 2019 de 54 salas de PETZI recopiladas entre 2020 y 2022 y extrapoladas a las cifras de 116 salas de PETZI.



Todas las salas de PETZI son locales **sin ánimo de lucro**, en su mayoría **privados (el 95%)**.

## ACTUACIONES DE MÚSICA EN VIVO, ESPECTADORES Y OTRAS FUNCIONES



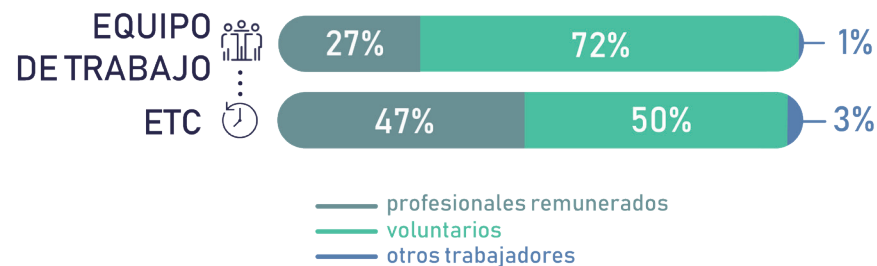
En 2019, los locales de PETZI tuvieron un **aforo medio de 300 personas**.

Estas salas programaron casi **19 000 actuaciones** que atrajeron casi a **1,9 millones de espectadores**.

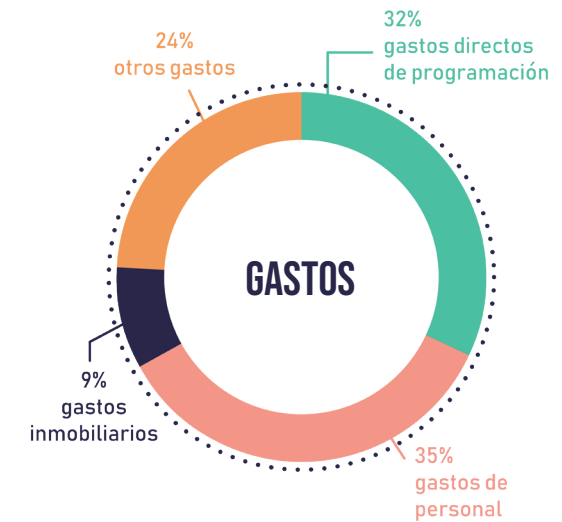
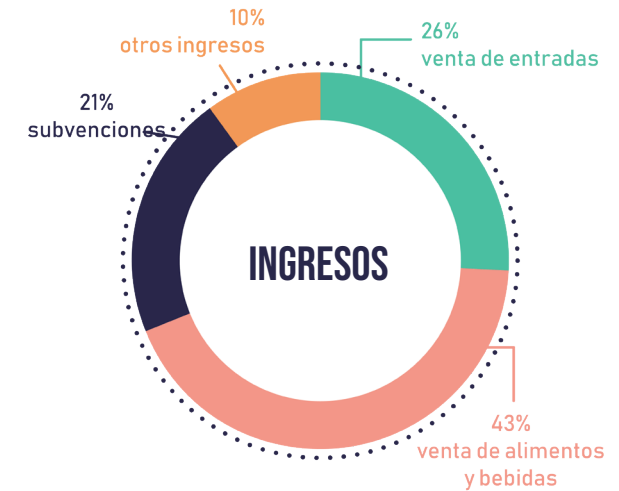
Estos establecimientos también albergaron una variedad de actividades además de la música en vivo, entre los que se incluyen eventos educativos, sociales, artísticos, culinarios y multidisciplinarios.

El **60 %** de las salas de conciertos de PETZI **organizaron festivales** en 2019.

## PERSONAL DE LAS SALAS DE PETZI



Más de **12 000 trabajadores** participaron en las salas de conciertos de PETZI en 2019, de los cuales fueron **voluntarios** el **72 %**. Y el **47 %** de todas las horas de trabajo (ETC) las hicieron trabajadores **remunerados**. El **47 %** del equipo de trabajo fueron **mujeres**.



En 2019, los establecimientos de PETZI tuvieron unos **ingresos totales de 274 millones de euros**. El **21 %** de los ingresos provino de **subvenciones**. Los locales generaron la mayoría de los ingresos mediante la **venta de entradas (26%)** y de la **venta de comida y bebidas (43%)**.



## RESUMEN DE 2019 DE LAS SALAS DE PETZI (SUIZA)

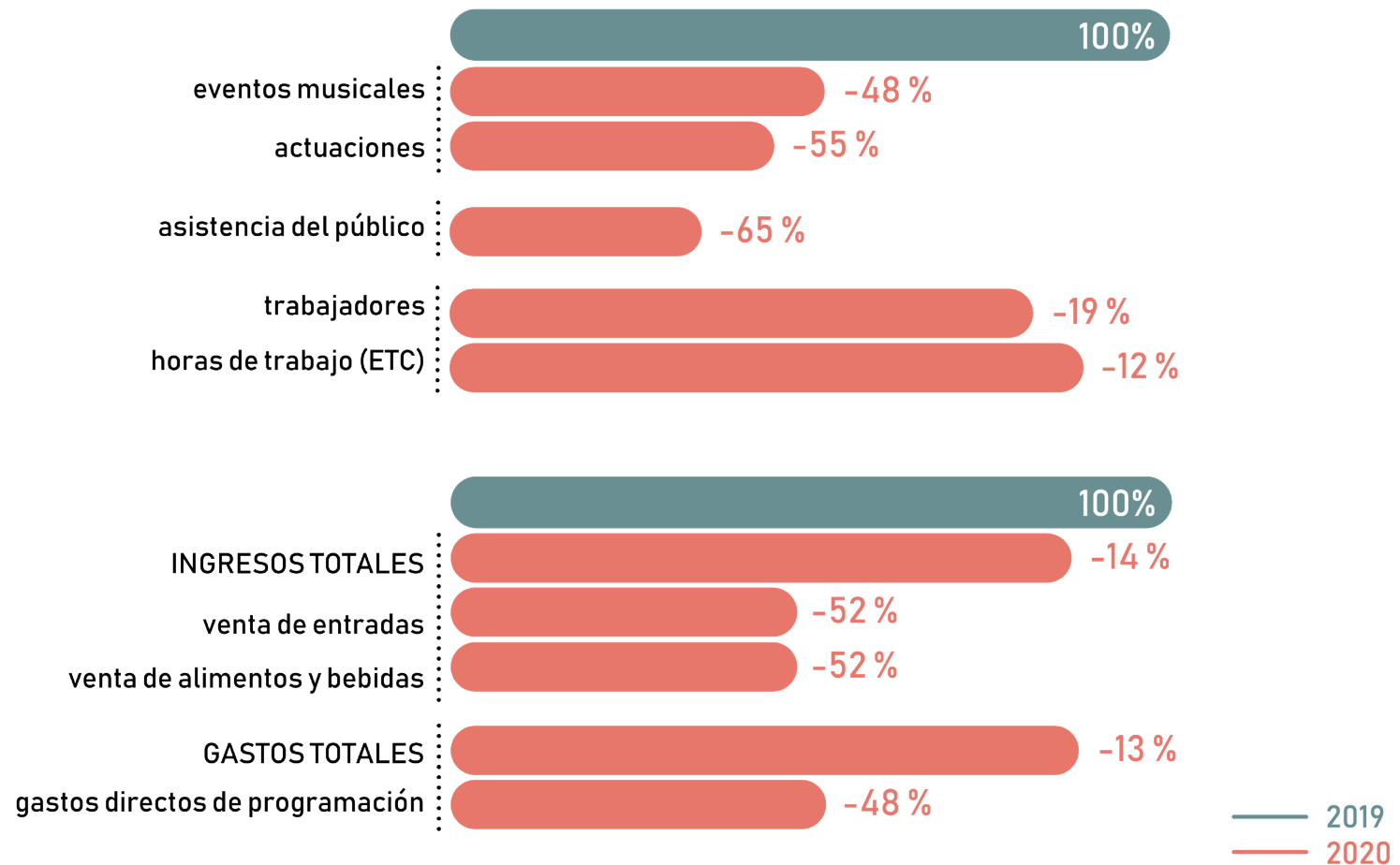
Basado en los datos comparativos de 54 salas de PETZI en 2019 y 2020 recopilados entre 2020 y 2022.

Para obtener más información sobre estos locales, visita [www.petzi.ch/en](http://www.petzi.ch/en) o contacta con el coordinador de la encuesta de PETZI, Yves Mermoud, a través de [yves.mermoud@petzi.ch](mailto:yves.mermoud@petzi.ch).

### IMPACTO DE LAS RESTRICCIONES POR EL COVID

Las restricciones impuestas por el Gobierno debido a la pandemia tuvieron un impacto enorme en las oportunidades e ingresos de los artistas, trabajadores contratados y proveedores de las salas de música en vivo.

El Gobierno brindó apoyo financiero por el COVID-19 a las salas de PETZI en 2020, pero **solo cubrió solo el 55 % de los ingresos perdidos** de estos establecimientos en comparación con 2019.





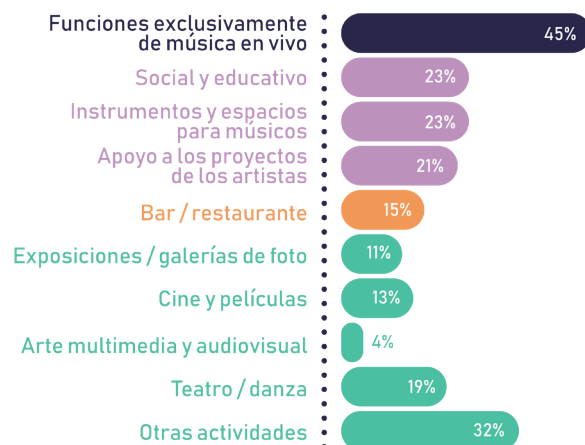
## RESUMEN DE 2019 DE LAS SALAS DE VNPF (PAÍSES BAJOS)

Estas cifras representan a 60 salas en los Países Bajos que forman parte de la asociación VNPF.

Basado en las cifras de 2019 de 53 salas de VNPF recopiladas durante 2020 y extrapoladas a las cifras de 60 salas de VNPF.



### ACTUACIONES DE MÚSICA EN VIVO, ESPECTADORES Y OTRAS FUNCIONES

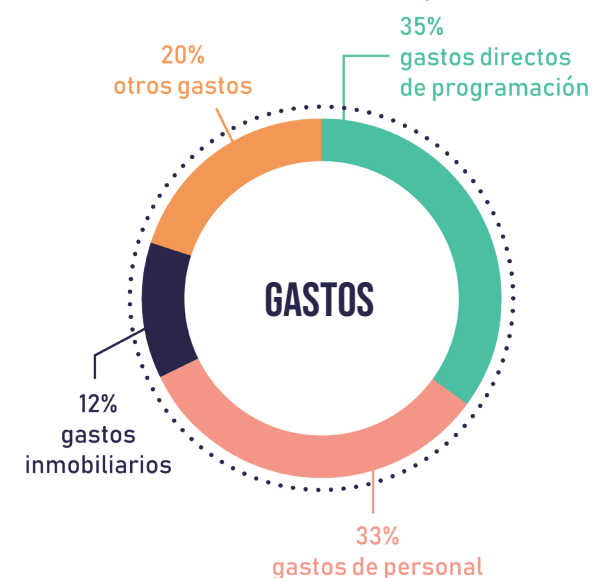
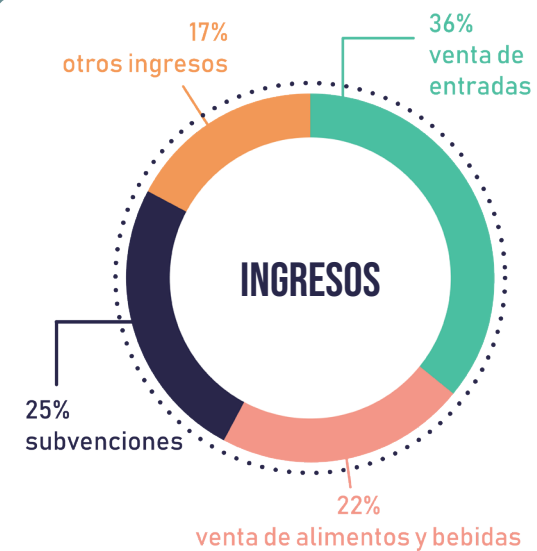


En 2019, los establecimientos de VNPF tuvieron un **aforo medio de 590 personas**.

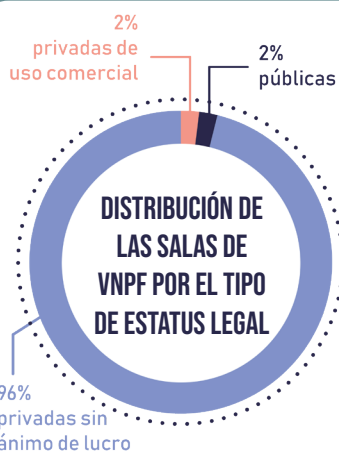
Estas salas programaron más de **27 000 actuaciones** que atrajeron a casi **4,2 millones de espectadores**.

Estos establecimientos también albergaron una variedad de actividades además de la música en vivo, entre las que se incluyen eventos educativos, sociales, artísticos, culinarios y multidisciplinarios

El **87 %** de las salas de música en vivo de VNPF **organizaron festivales** en 2019.



En 2019, las salas de VNPF tuvieron unos **ingresos totales** de más de **192 millones de euros**. El **25 %** del total de los ingresos provino de **subvenciones**. Los locales generaron la mayoría de sus ingresos mediante la **venta de entradas (36 %)** y de **comida y bebidas (22 %)**.



Casi todas las salas de VNPF son **privadas sin ánimo de lucro (el 96 %)**.

### PERSONAL DE LAS SALAS DE MÚSICA EN VIVO DE VNPF



Más de **9700 trabajadores** participaron en las salas de conciertos de VNPF en 2019, de los cuales el **43 %** fueron trabajadores **remunerados** y el **54 % voluntarios**. En total, el **74 %** de todas las horas de trabajo (ETC) se **remuneraron**. El **42 %** del equipo de trabajo fueron **mujeres**.

## RESUMEN DE 2019 DE LAS SALAS DE VNPF (PAÍSES BAJOS)

Basado en los datos comparativos de 48 salas de música VNPF en 2019 y 2020 recopilados durante 2020 y 2021.

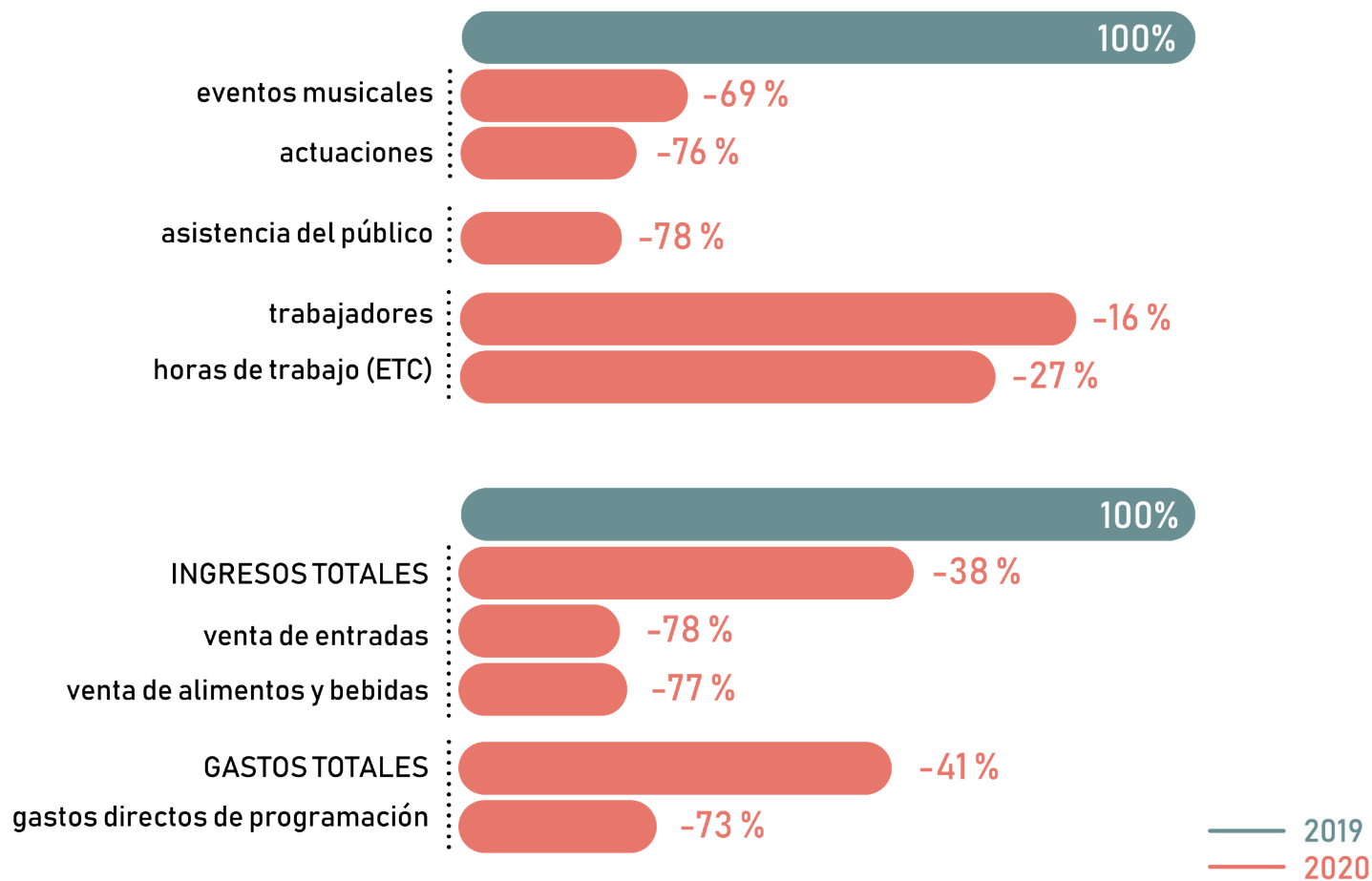
Para obtener más información sobre estos locales, visita [www.vnpf.nl](http://www.vnpf.nl) o contacta con el coordinador de la encuesta de VNPF, Arne Dee, a través de [arne@vnpf.nl](mailto:arne@vnpf.nl).



### IMPACTO DE LAS RESTRICCIONES POR EL COVID-19

Las restricciones impuestas por el Gobierno debido a la pandemia tuvieron un impacto enorme en las oportunidades e ingresos de los artistas, trabajadores contratados y proveedores de los establecimientos.

El Gobierno brindó un apoyo financiero por el COVID a las salas de VNPF en 2020 que cubrió el 32 % de los ingresos perdidos en comparación con 2019.



# Sobre Live DMA

## LIVE DMA, UNA VOZ COLECTIVA PARA EL SECTOR DE LA MÚSICA EN VIVO EUROPEO

Creada en 2012, Live DMA es una red europea no gubernamental que respalda a las asociaciones de música en directo. Live DMA fomenta el intercambio de información y buenas prácticas entre sus miembros y actúa como portavoz del sector con el objetivo de mejorar el reconocimiento de salas de música en vivo, clubs y festivales de Europa, considerándolos elementos fundamentales de la cultura, la economía y la sociedad.

La red está compuesta actualmente por 20 miembros ubicados en 16 países. Los miembros son asociaciones de música en vivo a nivel regional y nacional que representan a más de 3000 salas de música, clubs y festivales en Europa.

En 2017, la Comisión Europea reconoció a Live DMA como Red Europea y le otorgó financiamiento a través del programa Europa Creativa para desarrollar el proyecto Live Style Europe. Live Style Europe es un «programa de desarrollo de capacidades» con el objetivo de otorgar poder a las salas de conciertos, clubs y festivales de la mano de asociaciones de música en vivo regionales y nacionales, así como proporcionarles habilidades y herramientas para adaptarse a los cambios del sector de la música.

Como miembro del Consejo Europeo de la Música (EMC por sus siglas en inglés) y del Consejo Internacional de la Música, Live DMA también participa en otras redes culturales europeas con el fin de influir en el enfoque de la cultura en Europa e incluirla, junto con las artes, en los objetivos a largo plazo del proyecto europeo.





# Población y metodología de la encuesta

En esta encuesta, Live DMA hace un estudio de 2280 salas de conciertos pertenecientes a 20 asociaciones en 16 países diferentes. Los resultados de los datos se basan en cifras del año 2019 de 522 salas de conciertos que forman parte de 12 de los miembros de Live DMA en 10 países diferentes y se extrapolan para representar los datos de 2280 salas de conciertos que forman parte de Live DMA. Además, se compararon los datos de 2019 y 2020 de un grupo de 303 establecimientos pertenecientes a 10 miembros de Live DMA en 8 países diferentes. Se pueden consultar las respuestas de los miembros en cifras en las páginas destinadas a los resúmenes de los datos de cada miembro de Live DMA de esta encuesta. Todos los datos financieros de este informe están en euros y no incluyen los IVA.

Desde 2012, Live DMA y sus miembros recopilan datos para monitorear y representar a las salas de música en vivo a nivel regional, nacional y europeo, y compararlas a diferentes escalas. La encuesta recopila información sobre las organizaciones de los locales, sus capacidades, funciones, eventos, actuaciones, espectadores, recursos humanos, ingresos y gastos. Las preguntas y definiciones son estándares para todos los miembros de Live DMA encuestados, con el fin de crear totales, promedios y números medios útiles y aplicables.

La mayoría de los miembros de Live DMA repite la encuesta cada año para mantener un seguimiento de la información más reciente y actualizado. Esto les permite monitorear la situación del sector de la música en directo, así como identificar tendencias y desarrollos y establecer prioridades. Live DMA recopila los datos de todos sus miembros para analizar en profundidad los resultados, asimismo, publica periódicamente informes de encuestas que incluyen cifras clave y conclusiones relevantes.



Live DMA Survey Meeting - BIME PRO, Bilbao (CAT) - 2022 © Bufalo Produksioak

# Definiciones

## **Estatus legal (formato administrativo):**

-Sala pública: nos referimos a los locales o establecimientos de música en directo que son propiedad o están gestionados por entidades gubernamentales (estatales o locales) u organismos o entidades públicas.

-Salas privadas sin ánimo de lucro: son los locales o establecimientos pertenecientes a organizaciones privadas cuyos objetivos principales no son obtener beneficios. Son, por ejemplo, las organizaciones sin ánimo de lucro o de lucro limitado.

-Comerciales privadas: se trata de locales o establecimientos pertenecientes a organizaciones privadas con fines comerciales, tales como empresas, empresarios individuales, sociedades colectivas o cooperativas.

Si la organización tiene más de un estatus legal, se registra el que mejor representa la actividad de programación de música en directo de las salas.

**Aforo:** nos referimos a la capacidad de audiencia de las salas de música en vivo. El aforo incluye la suma de las capacidades de todas las salas que pueden usarse simultáneamente en un establecimiento, si esto ocurre, se consideraría como “local con aforo completo”. Esta cifra se utiliza en este contexto desde una perspectiva financiera y no tiene en cuenta la capacidad de ingeniería o el número de asistentes autorizado por el departamento de bomberos. En este contexto, el aforo se calcula sin tener en cuenta las limitaciones o restricciones causadas por las medidas relacionadas con la pandemia.

**Actividades sociales y educativas:** son, por ejemplo, acciones culturales, trabajo comunitario, cursos de música, colaboraciones con escuelas, etcétera.

**Herramientas y espacios para músicos:** son, por ejemplo, locales de ensayo, estudios de grabación, centros de recursos, etcétera.

**Función de bar/restaurante:** se aplica si la sala de conciertos también funciona como bar o restaurante durante las horas en las que no hay conciertos.

**Evento musical:** es un acontecimiento público que se promociona como un único programa y que puede tener una tarifa de entrada o ser de acceso gratuito. Los eventos musicales pueden incluir múltiples actuaciones de artistas o bandas, DJ, etcétera.

**Asistencia de pago:** cuando una persona paga una tarifa de acceso (la entrada).

**Asistencia gratuita:** se refiere a los asistentes a eventos musicales que no pagan ninguna tarifa de acceso, ya sea porque el evento musical es gratuito o porque son invitados como huéspedes de eventos musicales cuyas entradas tienen una tarifa.

**Eventos en línea:** son los eventos musicales que el público escucha o visualiza en formato digital, ya sea por radio, televisión o emisión en directo.

**Las vistas en línea:** son el número de veces que se ha visualizado un evento musical digital: de radio, televisión o emisión en directo.

# Definiciones

**Los recursos humanos:** incluyen a todos los equipos de trabajo de los establecimientos (trabajadores en plantilla, trabajadores remunerados, voluntarios y otros trabajadores), así como a los voluntarios de los locales de FEDELIMA en Francia a quienes no podemos definir legalmente como trabajadores.

**Los trabajadores en plantilla:** son los empleados de los locales con contratos fijos o indefinidos. Excluye a otros trabajadores remunerados, tales como autónomos, voluntarios y otros trabajadores con o sin compensaciones financieras, por ejemplo, becarios. También excluye a los artistas que se programan y a los trabajadores que los acompañan.

**Otros trabajadores remunerados:** nos referimos a los trabajadores remunerados contratados por evento, como autónomos o trabajadores temporales. Excluye a los trabajadores en plantilla (empleados fijos de los locales), voluntarios y otros trabajadores con o sin compensaciones financieras, como becarios. También excluye a los artistas que se programan y a los trabajadores que los acompañan.

**Los voluntarios:** son quienes prestan servicios al local de forma voluntaria y en su tiempo libre. Los voluntarios no reciben ningún salario, como máximo, pueden recibir compensaciones financieras permitidas. Excluye a otros trabajadores con o sin compensaciones financieras, como los becarios. También excluye a los artistas que se programan y a los trabajadores que les acompañan.

**Otros trabajadores:** son, por ejemplo, becarios, aprendices en prácticas, contratos con bonificaciones, servicios cívicos, etcétera. Excluye a los trabajadores en plantilla, al personal contratado, al personal subvencionado y a los autónomos. También excluye a los voluntarios, y a los artistas y a los trabajadores que los acompañan.

**Géneros del equipo de trabajo:** es el género (masculino, femenino u otro género) que la organización del local asigna a los trabajadores. Esto no corresponde necesariamente al género con el que puede identificarse el personal del equipo de trabajo.

**ETC (equivalente a jornada completa):** la semana laboral puede variar según la organización, y, por lo tanto, el valor de un ETC. Por ejemplo, si una organización emplea una semana laboral estándar de 40 horas, un trabajador con una jornada de 40 horas a la semana equivale a 1,0 ETC ( $40 / 40 = 1,0$ ) y un trabajador con una jornada de 32 horas a la semana equivale a 0,8 ETC ( $32 / 40 = 0,8$ ).

**Ingresos totales:** nos referimos a la suma de la venta de entradas, la venta de alimentos y bebidas, las subvenciones, las ayudas gubernamentales por el COVID-19, otros fondos de apoyo por COVID y todos los demás ingresos.

**Venta de entradas:** nos referimos a los ingresos por la venta de entradas. Se excluyen otras ganancias indirectas relacionadas con el programa, tales como el guardarropa, los reservados, las afiliaciones de los socios y el merchandising.

# Definiciones

**Subvenciones:** son todos los ingresos procedentes de fondos públicos, municipales, regionales, estatales, de la Unión Europea, etcétera.

**Ayudas económicas por el COVID-19:** son todas las subvenciones relacionadas con la pandemia procedentes de fondos públicos, municipios, regiones, estados, Unión Europea, etcétera.

**Otros fondos de ayuda por el COVID-19:** son todos los ingresos relacionados con la pandemia que no proceden de los gobiernos. Por ejemplo, ayudas financieras de fundaciones privadas, empresas y particulares (crowdfunding).

**Las ventas de alimentos y bebidas:** son los ingresos procedentes de la venta de alimentos, bebidas, catering, etcétera.

**El gasto total** es la suma de los gastos de la programación, de inmobiliario, de los empleados, de la compra de alimentos y bebidas y del resto de los gastos.

**Los gastos de programación** son los gastos relacionados directamente con las actuaciones, tales como salarios, fianzas, distribución, derechos de autor, gastos de contratación, catering de los artistas, fondos adicionales o decoración extra. No se incluyen los gastos de publicidad. Los sistemas de sonido, la decoración, el backline, el alquiler de salas, etcétera, tampoco se incluyen.

**Los gastos de empleo** son los gastos de los empleados en plantilla, otros trabajadores remunerados, voluntarios y otras personas que trabajan para hacer posible los eventos musicales, tanto en la preparación como durante el evento. Incluye los salarios brutos, los seguros sociales de los empleados y los gastos de los voluntarios. El salario bruto incluye los complementos salariales, horas extras, especialidades de la jornada, participación en beneficios, dietas, vacaciones, etcétera. Las contribuciones incluyen la seguridad social, pensiones y seguros de salud, compensaciones por reubicación, vivienda, cuidado infantil, ropa de trabajo, etcétera. Los gastos de los voluntarios pueden abarcar actividades, viajes, alojamiento, educación, seguros, comidas, etcétera. No incluye los honorarios y compensaciones de los artistas.

**TODAS LAS CIFRAS ECONÓMICAS DE ESTE INFORME SE EXPRESAN EN EUROS Y NO INCLUYEN EL IVA.**



# Contactos de los coordinadores de las encuestas

Miembro de Live DMA	Región	Coordinador de la encuesta	Correo electrónico del coordinador
<b>ACCES</b>	España	Elda Gómez	<a href="mailto:elda.gomez@salasdeconciertos.com">elda.gomez@salasdeconciertos.com</a>
<b>ASACC</b>	Cataluña	Adriana Alcover	<a href="mailto:adriana@asacc.net">adriana@asacc.net</a>
<b>Circuito</b>	Portugal	Gonçalo Riscado	<a href="mailto:goncalo.riscado@ctlisbon.com">goncalo.riscado@ctlisbon.com</a>
<b>Clubcircuit</b>	Flandes (Bélgica)	Marc Steens	<a href="mailto:info@clubcircuit.be">info@clubcircuit.be</a>
<b>Court-Circuit</b>	Valonia (Bélgica)	David Dehard	<a href="mailto:david@courtcircuit.be">david@courtcircuit.be</a>
<b>Collectif Culture Bar-Bars</b>	Francia	Denis Talledec	<a href="mailto:denis@bar-bars.com">denis@bar-bars.com</a>
<b>Dansk Live</b>	Dinamarca	Signe Hemmingsen	<a href="mailto:signe@dansklive.dk">signe@dansklive.dk</a>
<b>FEDELIMA</b>	Francia	Hyacinthe Chataigné	<a href="mailto:hyacinthe.chataigne@fedelima.org">hyacinthe.chataigne@fedelima.org</a>
<b>IKSV</b>	Turquía	Ezgi Yilmaz	<a href="mailto:ezgi.yilmaz@iksv.org">ezgi.yilmaz@iksv.org</a>
<b>KeepOn Live</b>	Italia	Gaianè Kevorkian	<a href="mailto:gaiane@keeponlive.com">gaiane@keeponlive.com</a>
<b>Kultura Live</b>	País Vasco	Arkaitz Villar	<a href="mailto:info@kulturalive.com">info@kulturalive.com</a>
<b>LiveKomm</b>	Alemania	Heiko Ruehl	<a href="mailto:heikoruehl@gmx.net">heikoruehl@gmx.net</a>
<b>Live Music Estonia</b>	Estonia	Silvia Kask	<a href="mailto:silvia@musicestonia.eu">silvia@musicestonia.eu</a>
<b>LiveFin</b>	Finlandia	Maarit Kinnunen	<a href="mailto:maarkinn@ulapland.fi">maarkinn@ulapland.fi</a>
<b>LPNVA</b>	Letonia	Ieva Irbina	<a href="mailto:ieva.irbina@hanzasperons.lv">ieva.irbina@hanzasperons.lv</a>
<b>NAKTA</b>	Lituania	Mark Adam Harold	<a href="mailto:markadamharold@gmail.com">markadamharold@gmail.com</a>
<b>Norwegian Live</b>	Noruega	Mariann Skjerdal	<a href="mailto:mariann@arrangor.no">mariann@arrangor.no</a>
<b>PETZI</b>	Suiza	Yves Mermoud	<a href="mailto:yves.mermoud@petzi.ch">yves.mermoud@petzi.ch</a>
<b>Svensk Live</b>	Suecia	Måns Katsler	<a href="mailto:mans@svensklive.se">mans@svensklive.se</a>
<b>VNPF</b>	Países Bajos	Arne Dee	<a href="mailto:arne@vnpf.nl">arne@vnpf.nl</a>

# Créditos

## AUTOR

Arne Dee, coordinador  
de la Encuesta Live DMA

## EDITORES

Audrey Guerre, coordinadora en Live DMA  
Léna Lozano, responsable  
de investigación en Live DMA

## PROCESAMIENTO E INVESTIGACIÓN DE DATOS

Arne Dee, en cooperación  
con los coordinadores de la encuesta  
de los miembros de Live DMA  
(consultar la lista en la página 58)

## DISEÑO GRÁFICO

Louise Verguin, responsable  
del diseño gráfico y la comunicación

# Contactos

## OFICINA DE LIVE DMA

35 rue crucey, 44000 Nantes (France)  
[contact@live-dma.eu](mailto:contact@live-dma.eu)

## COORDINADOR DE LA ENCUESTA LIVE DMA

Arne Dee, Máster en Artes  
Consultoría Dee Music  
Ámsterdam (NL)  
[arne@dee-music.com](mailto:arne@dee-music.com)

La encuesta - Salas de música en vivo en Europa - Datos y cifras es una publicación de Live DMA, Nantes © 2023. Todos los derechos reservados. Ninguna parte de esta publicación puede duplicarse, almacenarse en archivos de datos automatizados o hacerse pública de ninguna manera: electrónicamente, mecánicamente, mediante fotocopias, grabaciones o cualquier otro método sin el permiso previo de los editores.

A pesar de todo el cuidado depositado en la edición de esta publicación, la editorial advierte que no puede hacerse cargo de posibles daños causados por errores en la publicación. Live DMA también desea subrayar que los datos de esta publicación se basan en totales y promedios de los locales y, por lo tanto, no se pueden hacer comentarios sobre los datos de las salas proporcionados en este informe.